

Veiligheidsbeleid

ROCTer AA

April 2015



Voorwoord

Veiligheid is iets van ons allemaal. We zijn er niet dagelijks bewust mee bezig maar de manier waarop we met zijn allen vorm geven aan onder meer gedrags-, huis- en omgangsregels is voor een groot deel bepalend voor de mate waarin wij ons veilig en prettig voelen. Als mbo-instelling is ROC Ter AA verplicht om over een veiligheidsplan te beschikken. Dat is maar goed ook, want in een veiligheidsplan leggen we vast wat we doen aan een veilige leer- en werkomgeving. Naast het informeren over preventieve maatregelen, biedt dit document handvatten die een eenduidige aanpak van grensoverschrijdend gedrag mogelijk maken. Daarin wordt duidelijk dat een goede samenwerking tussen alle afdelingen essentieel is voor een veilig en prettig schoolklimaat. Dit document is geschreven voor medewerkers maar onze studenten dienen net zo goed op de hoogte te zijn van verwachtingen en afspraken. Daarom verdienen ook onze reglementen en overeenkomsten de volle aandacht.

De beschikking hebben over een veiligheidsbeleid betekent niet dat er in de toekomst nooit meer incidenten zijn, maar wel dat wij het nodige doen om incidenten te voorkomen en om die, als ze zich toch voordoen, goed af te handelen. Een veilige school, dat realiseren wij met zijn allen!

Antoinette Knoet-Michels
Voorzitter College van Bestuur

Belangrijke contactgegevens

Zorg dat u deze nummers altijd bij de hand heeft

In geval van een ernstige calamiteit:

Tel: 33 33 of 0492 – 50 79 00

Beveiliging:

Tel: 06-34 55 16 41

Inhoudsopgave

1	Inleiding in het veiligheidsbeleid	7
1.1	Pedagogisch klimaat en schoolveiligheid	7
1.2	Onze doelen betreffende schoolveiligheid	8
1.3	Periodieke evaluatie schoolveiligheid	9
2	Preventieve organisatie van veiligheid	10
	Preventieve veiligheidsmiddelen	10
2.1	Gedragcode en huisregels	10
2.2	Conciërge, beveiliging en toezicht.....	10
2.3	Studenten- en medewerkerspas	11
2.4	Cameratoezicht	11
2.5	Controle verboden middelen	11
2.6	Incidentenregistratie	11
	Gebouw en veiligheid.....	12
2.7	Risico inventarisatie en evaluatie	12
2.8	Plan van aanpak RI&E	12
2.9	Bedrijfshulpverleningsplan.....	12
2.10	Inspectie brandveiligheid	14
	Functionarissen.....	14
2.11	Studieloopbaanbegeleider (slb'er-er)	14
2.12	Expertiseteam Intake, begeleiding en zorg (IBZ).....	14
2.13	InHuis overleg.....	15
2.14	Zorg Adviesteam.....	15
2.15	Preventiemedewerker.....	15
2.16	Contactpersoon voor Bedrijfshulpverlening (BHV)	15
2.17	Contactpersoon voor Arbo coördinatie	16
2.18	Ondernemingsraad.....	16
2.19	Studentenraad.....	16
2.20	Politie.....	16

Privacy afspraken	17
2.21 Informatieplicht ROC Ter AA, student, ouders/verzorgers.....	17
2.22 Sociale Media	17
2.23 Bijzondere afspraken privacy	17
Klachten & Vertrouwelijk	17
2.24 Klachtenregeling.....	17
2.25 Integriteitcode.....	18
2.26 Vertrouwenspersoon.....	18
3 Grensoverschrijdend gedrag	19
Schorsing en verwijdering	22
3.1 Protocol voor schorsing en verwijdering studenten	22
Registreren, melden en bijzondere omstandigheden	23
3.2 Registratie incidenten grensoverschrijdend gedrag.....	23
3.3 Meldcode huiselijk geweld en kindermishandeling	23
3.4 Beroepsbegeleidende leerweg en stage	24
Actief beleid	24
3.5 Fysieke agressie	24
3.6 Verbale agressie en intimidatie, ernstige belediging en discriminatie	28
3.7 Drugs en alcohol.....	31
3.8 Vernieling	34
3.9 Wapenbezit	37
3.10 Diefstal.....	39
3.11 Vuurwerkbezit en –handel	42
3.12 Seksuele intimidatie	45
3.13 Ongewenst bezoek in en rond de onderwijsinstelling	48
3.14 Grensoverschrijdend gedrag Social Media.....	50
4 Ernstige incidenten en calamiteiten	52
4.1 Vier fasen bij calamiteiten.....	52
4.2 Crisisteam	52

4.3 Opvang studenten en medewerkers bij ernstige calamiteiten	53
4.4 Richtlijn omgang media calamiteiten	54

Bijlagen55

1. Protocol fysieke agressie	55
1.1 Constatering lichte mishandeling	55
1.2 Vermoeden lichte mishandeling	56
1.3 Constatering Zware mishandeling	57
1.4 Vermoeden Zware mishandeling.....	58
2. Protocol intimidatie, bedreiging en discriminatie	59
2.1 Constatering intimidatie, bedreiging en discriminatie	59
2.2 Vermoeden Intimidatie, bedreiging en discriminatie	60
3. Protocol drugs en alcohol.....	61
3.1 Constatering of vermoeden onder invloed	61
3.2 Constatering of vermoeden In bezit	62
3.3 Constatering of vermoeden handelen	63
4. Protocol vernieling	64
4.1 Constatering vernieling direct	64
4.2 Constatering vernieling achteraf	65
5. Protocol wapenbezit.....	66
5.1 Constatering wapenbezit	66
5.2 Vermoeden wapenbezit.....	67
6. Protocol diefstal	68
7. Protocol Vuurwerkbezit- en/of handel.....	69
7.1 Constatering vuurwerkbezit- en/of handel	69
7.2 Vermoeden vuurwerkbezit- en/of handel.....	70
8. Protocol seksuele intimidatie	71
8.1 Seksuele intimidatie student – student	71
8.2 Seksuele intimidatie student – medewerker	72
8.3 Seksuele intimidatie medewerker – student.....	73
9. Protocol ongewenst bezoek	74
10. Protocol grensoverschrijdend gedrag social media	75

1 Inleiding in het veiligheidsbeleid

Naast een goede en prettige school, wil ROC Ter AA ook een school zijn waar iedereen zich veilig voelt. Gevoel voor verantwoordelijkheid en gezond verstand spelen daarbij een grote rol. Maar we hebben ook huisregels en bovendien is een aantal zaken in en om de scholen ronduit verboden. Wij stimuleren dat deze huisregels daadwerkelijk worden nageleefd, controleren daarop en voeren een actief veiligheidsbeleid.

Goed en integraal veiligheidsbeleid bestaat uit een aantal onderwerpen die invloed hebben op elkaar en die samen een fundament vormen voor preventief veiligheidsbeleid:

1. De schoolcultuur en een aantrekkelijke schoolomgeving; hoe gaan wij met elkaar om, hoe zorgt een aantrekkelijke omgeving voor een veiliger gevoel?
2. De preventieve organisatie van veiligheid; welke kaders en regels horen daarbij, wat doen we preventief voor een veilige school?
3. Hoe te handelen bij grensoverschrijdend gedrag?
4. Hoe te handelen bij ernstige calamiteiten die de hele school raken?

Voor ieder die een rol heeft binnen ROC Ter AA is dit een handzaam document waarin is vastgelegd hoe wij gezamenlijk zorgen voor een school waarin iedereen zich veilig voelt. Waar nodig wordt er verwezen naar reglementen op internet of Plaza. Hier staat te allen tijde de meest recente versie van het betreffende document .

1.1 Pedagogisch klimaat en schoolveiligheid

Het fundament bij het omgaan met veiligheid op school wordt gevormd door het schoolklimaat. Een school met een goed schoolklimaat heeft aandacht voor sociaal-emotionele ontwikkeling en ontwikkeling van waarden en normen, waar je van fouten mag en kunt leren, waar studenten niet afgewezen worden, maar aangesproken worden op hun gedrag en waarbij de volwassenen voorbeeldgedrag tonen. Wat thuis geldt, geldt vaak ook in de school: als er een sfeer is van vertrouwen, van kwetsbaar mogen zijn en fouten mogen maken, van respect en aandacht voor elkaar, dan is de kans groot dat de hele school aan kracht wint door het samen werken aan veiligheid.

Goed veiligheidsbeleid wordt vastgelegd en geborgd in draaiboeken en protocollen. Maar dit is het sluitstuk van een proces waarin een team praat en nadenkt over pedagogisch klimaat, omgaan met verschillen, aandacht voor sociaal-emotionele ontwikkeling en transparante communicatie. Uiteindelijk moet dat alles vastgelegd worden in een veiligheidsbeleid met regels en afspraken, maar het klimaat van de school is vooral voelbaar in de pauzeruimtes, in de teamkamers en in de schoolgangen. Een goed onderwijskundig en didactisch klimaat vermindert de kans op incidenten en conflicten. Wij werken met zijn allen hard aan een veilig pedagogisch schoolklimaat waarin iedereen zich veilig voelt, zonder het gevoel te krijgen dat de nadruk op veiligheid ligt.

Wanneer onderwijs aantrekkelijk wordt vormgegeven en aansluit bij de belevingswereld van jongeren, voelen die zich betrokken bij de school en wat ze leren.

Wij geloven dat onderstaande punten bijdragen aan een prettige schoolcultuur en aantrekkelijk onderwijs¹:

1. interessante lessen, enthousiasmerend eigentijds onderwijs met toekomstperspectief (baangarantie, hulp bij een baan zoeken);
2. gezellige, fysiek en sociaal veilige en overzichtelijke omgeving; ontmoeting met leeftijdsgenoten; moderne faciliteiten;
3. betrokken medewerkers, persoonlijke begeleiding, “gekend worden”;
4. structuur: strakke, duidelijke organisatie van onderwijs en examinering;
5. Begeleiding van studenten passend bij beginsituatie en niveau van de student;
6. Goede aansluiting naar bedrijven en hbo.

Daartegenover staat een aantal verwachtingen richting onze studenten:

ROC Ter AA verwacht van studenten dat zij:

1. bijdragen aan een goede sfeer;
2. afspraak is afspraak hanteren;
3. op tijd zijn;
4. respect tonen voor anderen (schelden, roddelen en pesten wil je niet en doe je niet);
5. respect hebben voor andermans spullen;
6. anderen aanspreken op gedrag;
7. inzet en motivatie tonen;
8. streven naar 100% aanwezigheid;
9. verantwoordelijkheid nemen voor het behalen van goede resultaten;
10. zelf initiatieven nemen om eventuele problemen op te lossen;
11. betrokken zijn bij de leeromgeving;
12. iedereen accepteren zoals hij/zij is.

1.2 Onze doelen betreffende schoolveiligheid

Doelen voor de korte termijn:

1. Veiligheidsbeleid organisatiebreed implementeren waarbij wij met zijn allen de verantwoordelijkheid dragen voor veiligheid.
2. Zorgdragen voor een jaarlijkse update van dit beleid, waarmee het een organisch document wordt. Dit veronderstelt een PDCA opzet, hetgeen wordt belegd bij de preventiemedewerker van ROC Ter AA.

Doelen voor de lange termijn:

1. Mogelijkheden “Herstelrecht in het onderwijs” onderzoeken:

¹ Bron: Koersboek IV 2012-2015 ROC Ter AA

Herstelrecht is een manier om studenten preventief en curatief beter met conflicten te leren omgaan en hun eigen verantwoordelijkheid daarbij te leren nemen. Dit is gebaseerd op een justitioneel model waarbij de focus meer gericht is op herstel van aangerichte schade en daarmee op herstel van de relatie, dan op het straffen van de daders. Uit onderzoek is gebleken dat op scholen waar dit model wordt toegepast het aantal VSV's is afgenomen. Reden genoeg om uit te zoeken of dit model is toe te passen binnen ROC Ter AA.

2. Hoe kan schoolveiligheid bijdragen aan een nog lager percentage voortijdige schoolverlaters?

1.3 Periodieke evaluatie schoolveiligheid

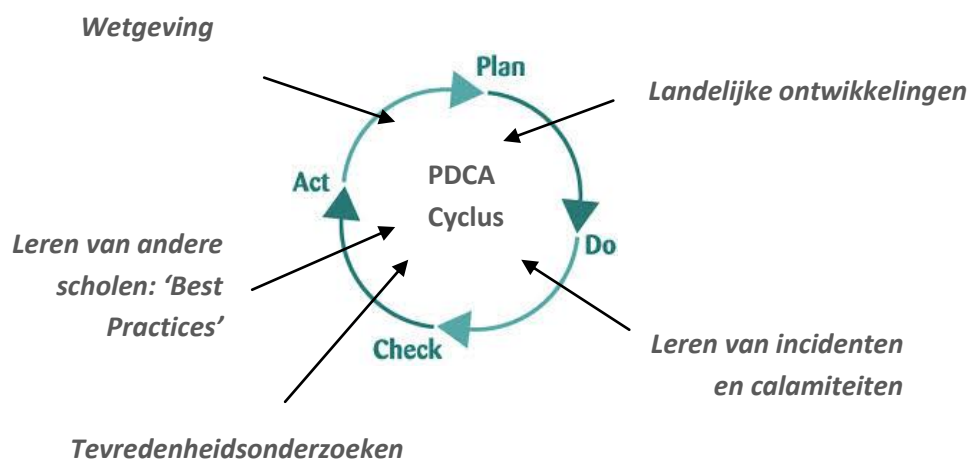
Het schoolveiligheidsbeleid valt onder de verantwoordelijkheid van de preventiemedewerker. Aan het einde van ieder jaar schooljaar wordt het beleid door de preventiemedewerker geëvalueerd en indien nodig geoptimaliseerd. De preventiemedewerker haalt intern informatie op (o.a. uit de meldingen in de incidentenmonitor) en houdt de landelijke ontwikkelingen op gebied van veiligheid in het onderwijs nauwlettend in de gaten. Bij de start van een nieuw schooljaar worden eventuele wijzigingen intern gecommuniceerd.

Meest recente versie van het veiligheidsbeleid;
Plaza , Servicecentrum O&B, veiligheid

JOB-Monitor en Medewerkerstevredenheidsonderzoek (MTO)

Eens in de twee jaar wordt er landelijk door de Jongeren Organisatie Beroepsonderwijs (JOB) onafhankelijk onderzoek gedaan naar de tevredenheid van mbo-studenten per onderwijsinstelling. Daarnaast meten we door middel van een medewerkerstevredenheidsonderzoek hoe u ROC Ter AA ervaart. Een van de onderwerpen in beide metingen betreft de beleving van schoolveiligheid. De uitkomsten hiervan vormen een belangrijk gegeven voor het veiligheidsbeleid. Met behulp van de uitkomsten kijken we samen waar we het al goed doen en waar verbeteringen mogelijk en/ of nodig zijn.

Meest recente rapportages:
Plaza , Concern Control



2 Preventieve organisatie van veiligheid

Studenten hebben een veilige schoolomgeving nodig om goed te kunnen leren en medewerkers hebben een veilige school nodig om goed te kunnen werken. Ons veiligheidsbeleid is een middel om de sociale en fysieke veiligheid voor studenten en personeel te borgen.

Dat betekent niet dat er nooit incidenten zijn, maar wel dat wij het nodige doen om incidenten te voorkomen en om die, als ze zich toch voordoen, goed af te handelen.

Contactpersoon voor veiligheidsvraagstukken van operationele aard:

Teamleider Facilitair

Contactpersoon voor beleidsmatige veiligheidsvraagstukken:

Preventiemedewerker

Preventieve veiligheidsmiddelen

2.1 Gedragscode en huisregels

Onze gedrag- en huisregels spreken eigenlijk voor zichzelf, maar toch is het goed om ze onder de aandacht te brengen. Natuurlijk gaan deze pas werken als we ze met elkaar hanteren. Daar heeft iedereen (directie, onderwijsgeevenden, ondersteunend personeel en studenten) een verantwoordelijkheid in.

Huisreglement:

roc-teraa.nl

2.2 Conciërge, beveiliging en toezicht

ROC Ter AA wil een school zijn waar studenten en medewerkers zich veilig voelen.

Beveiliging, conciërges en toezichthouders houden toezicht op onze gebouwen en schoolterreinen en de gebruikers hiervan. Zij weten wie er in onze gebouwen thuishoren, zorgen voor een gastvrije en vertrouwde omgeving en treden op bij incidenten. Bij incidenten volgen zij de procedures zoals beschreven in hoofdstuk 3 en de bijlagen van dit veiligheidsbeleid.

De Beveiliging en conciërges hebben een loge bij de centrale ingang van ieder gebouw.

Meer informatie:

Teamleider Facilitair

2.3 Studenten- en medewerkerspas

Om te zorgen dat we veilig kunnen werken en leren is het nodig dat alleen studenten, medewerkers en bezoekers toegang hebben tot onze gebouwen en voorzieningen. Iedereen die bij ROC Ter AA een opleiding volgt of werkzaam is, ontvangt bij de start een studenten- of medewerkerspas. Deze pas dient tijdens het verblijf in een gebouw van ROC Ter AA desgevraagd altijd getoond worden. Tevens hebben studenten de pas altijd nodig bij het maken van een toets of examen. Bij verlies dient direct een vervangende pas aangevraagd te worden.

2.4 Cameratoezicht

Cameratoezicht wordt toegepast om de veiligheid van studenten, medewerkers en bezoekers in en om onze gebouwen te waarborgen. Met behulp van camera's wordt permanent gefilmd. De beeldinformatie wordt digitaal vastgelegd. Het vastleggen van beeldinformatie is een vorm van persoonsregistratie in de zin van de Wet Bescherming Persoonsgegevens.

De beheerder van het camerasysteem is de Teamleider Facilitair. Voor inzage in camerabeelden dient het formulier gebruikt te worden dat is toegevoegd aan het reglement: Plaza, Servicecentrum O&B.

2.5 Controle verboden middelen

Minimaal één keer per jaar vindt er een snuffelactie plaats waarbij snuffelhonden onder begeleiding van beveiliging worden ingezet om verboden middelen op te sporen. Om dit te controleren is het vaak noodzakelijk dat tassen en kleding worden doorzocht. Naast het inzetten van snuffelhonden is de beveiliging bevoegd om tevens op verboden middelen te controleren door middel van het fouilleren en doorzoeken van tassen en kleding.

2.6 Incidentenregistratie

ROC Ter AA maakt gebruik van het digitaal facilitair meldingssysteem genaamd SERVICE. Dit systeem is toegankelijk voor alle medewerkers via Plaza. Via SERVICE dienen alle (arbeids-) ongevallen, bijna-ongevallen en incidenten te worden gemeld. De meldingen worden uitgelezen en behandeld door de preventiemedewerker. Ongevallen en bijna-ongevallen zijn belangrijk om te melden zodat we samen kunnen kijken of de situatie voorkomen of verbeterd kan worden. Bij iedere melding stellen we de vraag: "Kunnen (of hadden) we dit (kunnen) voorkomen?". SERVICE is dus niet alleen een systeem waarin we meldingen vastleggen, maar dient ook als preventief veiligheidsmiddel.

Gebouw en veiligheid

2.7 Risico inventarisatie en evaluatie

Een risico inventarisatie en -evaluatie (RI&E) is een verplicht onderdeel van de Arbowet. Het beschrijft de risico's in onze school op het gebied van gezondheid en veiligheid van de werknemers en studenten. Door de risico's te inventariseren krijgen we snel inzicht in de situatie en kunnen we zien waar verbeteringen nodig zijn.

Beheer en uitvoering van de RI&E vallen onder de verantwoordelijkheid van Servicecentrum Organisatie en Bedrijfsvoering en worden in praktijk uitgevoerd door de preventiemedewerker.

Belangrijk om te weten:

Als de arbeidsomstandigheden of werkprocessen veranderen dient de RI&E te worden herzien. Daarom is het belangrijk om wijzigingen altijd door te geven aan de preventiemedewerker.

2.8 Plan van aanpak RI&E

Aan de hand van de meest recente RI&E, wordt er met instemming van de ondernemingsraad een plan van aanpak opgesteld. In het plan van aanpak worden de volgende punten behandeld:

- welke verbeteringen ROC Ter AA gaat doorvoeren;
- welke verbeteringen het belangrijkste zijn;
- wanneer ze afgerond moeten zijn;
- wie voor de uitvoering verantwoordelijk is.

Voor inzage in het plan van aanpak van onze RI&E:

Plaza, Servicecentrum O&B Veiligheid

2.9 Bedrijfshulpverleningsplan

ROC Ter AA heeft een BHV-organisatie die bestaat uit daarvoor opgeleide medewerkers die naast de eigen werkzaamheden binnen onze school ook zorgdragen voor hulpverlening in geval van calamiteiten. De BHV'ers worden ingeschakeld voor het verlenen van eerste hulp maar ook wanneer een gebouw ontruimd moet worden.

Met 4200 studenten, 375 medewerkers, wisselende werkplekken en werktijden is het belangrijk en verplicht om voldoende medewerkers op te leiden tot gecertificeerd BHV'er. Voor een aantal functies is vastgesteld dat deze personen onderdeel zijn van het BHV-team:

1. Facilitaire dienstverlening (Conciërge A en B, Receptioniste, toezichhouders (vrijwillige basis))
2. Praktijkdocenten
3. Preventiemedewerker

Om te waarborgen dat er voldoende BHV'ers zijn opgeleid, hanteren we één BHV'er per 50 personen. In samenwerking met de teamleider zorgen we ervoor dat ieder mbo-college naar rato over voldoende opgeleide BHV'ers beschikt.

Medewerkers die zich aanmelden voor de BHV organisatie worden door een gespecialiseerd bedrijf opgeleid tot gecertificeerd BHV'er. In een tweedaagse cursus halen de cursisten het BHV-certificaat. Na het behalen van het certificaat vindt er jaarlijks een opfriscursus plaats.

De medewerkers gebruiken hiertoe de hen ter beschikking staande uren professionalisering.

Overzicht BHV'ers per locatie:

Plaza, Servicecentrum O&B Veiligheid

Ontruimingsinstallatie

Wanneer er een gevaarlijke situatie ontstaat zoals brand of een gaslek, wordt het ontruimingssignaal geactiveerd. Dit herkent u aan een luid alarm en een zogenaamde ijzeren stem die de aanwezigen in het pand in meerdere talen verzoekt het gebouw te verlaten. Wanneer het alarm afgaat dient u, tot nadere orders van de BHV-organisatie, rustig het gebouw te verlaten en te verzamelen op de verzamelplaats.

Verzamelplaats

Ieder gebouw heeft op het buitenterrein een verzamelplaats. Het is belangrijk dat u in geval van een calamiteit naar deze plek gaat zodat de BHV-organisatie zicht heeft op de voortgang van de ontruiming. De verzamelplaats wordt op het buitenterrein en op de ontruimingsplattegronden aangegeven met behulp van onderstaand pictogrambord:



Onderwijsgevende maar geen BHV'er?

Ondanks dat niet iedere onderwijsgevende BHV'er is, is iedereen verantwoordelijk voor het ontruimen van zijn/ haar klas. U bent op dat moment onderdeel van de veegploeg. Wanneer het ontruimingssignaal afgaat, verzamelt u de studenten uit uw klas en vertrekt samen met hen naar de verzamelplaats. Wanneer uw klas bij het verlaten van het gebouw niet compleet is, meldt u dit aan het BHV-team.

Veegploeg

Bij een ontruiming dient gecontroleerd te worden of het gebouw volledig ontruimd is. Hiervoor werken wij met veegploegen. Leden van de veegploeg krijgen ieder een deel van het gebouw toegewezen, vaak omdat ze op die plek werkzaam zijn. De veegploeg controleert het toegewezen deel inclusief de toiletgroepen en rapporteert bij een ontruiming de actuele status aan het Hoofd Commando van de BHV-organisatie.

Ontruimingsplan

In het calamiteitenplan leggen wij vast hoe wij handelen in geval van een calamiteit. In dit plan is beschreven wie welke taken en bevoegdheden heeft en hoe afstemming met regelgeving en andere organisaties plaats vindt. Daarnaast zijn de ontruimingsplattegronden opgenomen waarop de vluchtroutes, locaties van blusmiddelen, handmelders en EHBO-koffers zijn aangegeven. De ontruimingsplattegronden hangen daarnaast op verschillende plekken in het gebouw. Zorg dat u op de hoogte bent van de vluchtroutes.

Ontruimingsplannen:

Plaza, Servicecentrum O&B Veiligheid

Ontruimingsoefeningen

Om te toetsen of het ontruimingsplan in de praktijk werkt zijn scholen bij wet verplicht om minimaal één keer per jaar, bij voorkeur aan het begin van het schooljaar, op iedere locatie een ontruiming te oefenen. Daarnaast leren de BHV'ers de theorie in praktijk te brengen. Tijdens een oefening wordt een calamiteit nagebootst en vindt er een observatie van het proces plaats. Na afloop wordt de ontruiming geëvalueerd, het evaluatieverslag wordt toegevoegd aan het ontruimingsplan.

EHBO

Op verschillende plaatsen waaronder in alle praktijklokalen hangen EHBO-koffers. De voorraad van de koffers wordt per kwartaal gecontroleerd en aangevuld door Serviceteam Facilitair.

2.10 Inspectie brandveiligheid

Jaarlijks inspecteert de plaatselijke Brandweer of de schoolgebouwen van ROC Ter AA voldoen aan de regels voor brandveiligheid. Omdat ROC Ter AA voldoet aan de regels ontvangen wij ieder jaar het benodigde certificaat.

Functionarissen

2.11 Studieloopbaanbegeleider (slb'er-er)

De slb'er-ers van ROC Ter AA hebben de taak om de studievoortgang van de studenten zo succesvol en efficiënt mogelijk te laten verlopen. Zij hebben onder meer een signalerende rol als het gaat om zaken die hierop mogelijk van invloed zijn. Wanneer er veiligheidsincidenten plaatsvinden waarbij de wet niet wordt overtreden, zal er eerst getracht worden met de slb'er-er tot een oplossing te komen.

2.12 Expertiseteam Intake, begeleiding en zorg (IBZ)

Het IBZ-team is onder meer samengesteld uit zorgcoördinatoren, schoolmaatschappelijk werkers, trajectcoaches en interne begeleiders. Studenten die m.b.t. veiligheid vragen hebben of onveilige

situaties ervaren, gaan in eerste instantie te rade bij hun eigen slb'er-er. Deze kan hen zo nodig in contact brengen met de juiste functionaris binnen IBZ.

2.13 InHuis overleg.

Wekelijks vindt er een InHuis plaats, waarbij eventuele signalen die er zijn breed besproken worden en eventueel in samenhang met andere signalen kunnen leiden tot acties om de veiligheid te waarborgen. Deelnemers aan dit overleg zijn: Beveiliging, conciërges, Teamleider Facilitair, Teamleider IBZ, preventiemedewerker, schoolmaatschappelijk werk en de Opvoed Ondersteuners vanuit Gemeente Helmond.

2.14 Zorg Adviesteam

Het Zorg Adviesteam (ZAT) is een multidisciplinair samenwerkingsverband dat vorm wordt gegeven door interne en externe zorgprofessionals. School maatschappelijk werkers werken samen met externe partijen als Gemeente Helmond, GGD, GGZ en Novadic Kentron om studenten met een complexe zorgvraag optimaal en professioneel te begeleiden.

In voorkomende gevallen wordt de wijkagent aan het ZAT toegevoegd.

2.15 Preventiemedewerker

De preventiemedewerker van ROC Ter AA draagt zorg voor de veiligheid en gezondheid van iedereen die gebruikt maakt van onze schoolgebouwen. Daarbij horen o.a. de volgende taken:

1. adviseren van de werkgever met betrekking tot arbeidsomstandigheden;
2. vraagbaak op het gebied van veiligheid;
3. ontwikkelen en up-to-date houden van het veiligheidsbeleid;
4. tussenpersoon voor externe deskundigen;
5. coördinatie centraal meldpunt voor ongevallen;
6. preventief handelen bijna-ongevallen, onveilige situaties;
7. het ondersteunen bij de uitvoering van de RI&E;
8. het verzorgen van voorlichting en instructie m.b.t. veiligheid.

2.16 Contactpersoon voor Bedrijfshulpverlening (BHV)

De BHV-organisatie van ROC Ter AA bestaat uit daarvoor opgeleide medewerkers die naast de eigen werkzaamheden binnen onze school ook zorgdragen voor hulpverlening in geval van calamiteiten. In hoofdstuk 4.3 gaan we nader in op het BHV-plan.

Contactpersoon BHV:

Preventiemedewerker

2.17 Contactpersoon voor Arbo coördinatie

Het serviceteam P&O is voor alle medewerkers van ROC Ter AA het contactpunt voor Arbo-coördinatie. Het doel van het serviceteam P&O is ervoor te zorgen dat het personeel van ROC Ter AA optimaal kan functioneren, werken en samenwerken. Het team zorgt voor afstemming tussen organisatie en medewerkers. Het team ondersteunt management en medewerkers en adviseert op het gebied van uitvoering en ontwikkeling van P&O beleid.

Indien u werkzaam bent bij ROC Ter AA kunt u in aanmerking komen voor Arbo gerelateerde hulpmiddelen. U kunt hierbij denken aan bijvoorbeeld een aangepaste bureaustoel of PC bril.

Meer informatie:

Plaza, Serviceteam P&O

2.18 Ondernemingsraad

De Ondernemingsraad (OR) behartigt de belangen van het personeel in een onderneming. Op Plaza vindt u een overzicht van de samenstelling van de OR. Tevens vindt u daar de agenda's en de verslagen van de afgelopen jaren. De OR toetst onder meer het veiligheidsbeleid en bespreekt periodiek de ervaren veiligheid binnen ROC Ter AA.

2.19 Studentenraad

In de Studentenraad (SR) zitten studenten van ROC Ter AA die de belangen van alle studenten behartigen. De SR bespreekt periodiek signalen en de ervaringen van studenten van ROC Ter AA (o.a. in het kader van veiligheid) met het CvB.

Reglement van de Studentenraad:

Plaza

2.20 Politie

ROC Ter AA werkt nauw samen met de wijkagent. Als er sprake is van (vermoeden van) grensoverschrijdend gedrag waarbij ook de wet wordt overtreden, wordt altijd de politie ingeschakeld. Het inschakelen van de politie geschiedt door de directeur Organisatie & Bedrijfsvoering en wordt in de praktijk vormgegeven door de teamleider Facilitair. In overleg met de politie worden de ouders in kennis gesteld.

In **hoofdstuk 3 + de bijlagen** is per type grensoverschrijdend gedrag aangegeven of en wanneer de politie wordt ingeschakeld.

Privacy afspraken

2.21 Informatieplicht ROC Ter AA, student, ouders/verzorgers.

Zowel de school, de student als de ouders/verzorgers hebben een informatieplicht.

De school informeert de ouders/verzorgers regelmatig over de studievoortgang van hun zoon of dochter. Ook wanneer zich situaties voordoen die invloed hebben op het welzijn van de student, worden ouders/verzorgers geïnformeerd. Vaak gaat dit samen met een slachtoffer- of daderrol binnen grensoverschrijdend gedrag. In de protocollen in hoofdstuk 3 staat beschreven wanneer geadviseerd wordt om ouders/verzorgers te informeren.

Meer over de informatieplicht:

Onderwijsovereenkomst

2.22 Sociale Media

Voor sociale media gelden dezelfde regels als in de normale omgang. Voor ieders veiligheid geldt een aantal regels ingeval we communiceren via sociale media.

1. Het noemen van namen is zonder toestemming van degene die het betreft niet toegestaan;
2. Er mogen geen foto's of filmpjes van anderen zonder toestemming van degene die het betreft worden geplaatst;
3. Medewerkers gebruiken sociale media richting student alleen zakelijk (reacties op privéfoto's van studenten of privéberichtjes die niet over schoolzaken gaan, zijn niet toegestaan);
4. Medewerkers schermen privé zaken in sociale media af voor studenten;
5. Mocht je als medewerker van ROC Ter AA berichten lezen die mogelijk voor problemen zorgen, dien je deze altijd en direct te melden bij je teamleider. Ga zelf nooit de discussie aan via social media. Bij twijfel kan de teamleider contact opnemen op met de preventiemedewerker.

2.23 Bijzondere afspraken privacy

In de Wet Bescherming Persoonsgegevens is vastgelegd hoe wij behoren om te gaan met persoonlijke gegevens. De strekking hiervan is terug te vinden in het Privacy Reglement Deelnemers ROC Ter AA.

Klachten & Vertrouwelijk

2.24 Klachtenregeling

Waar mensen werken ontstaan misverstanden, worden fouten gemaakt en kan er iets misgaan in de communicatie. Ook als het veiligheidssituaties betreft.

In eerste instantie hebben we hierover een goed gesprek. Komen we er samen niet uit, dan is er de mogelijkheid tot het indienen van een klacht.

Klachtenregeling studenten en medewerkers:

Plaza , CvB

roc-teraa.nl

2.25 Integriteitcode

De integriteitcode van ROC Ter AA bevat diverse thema's die van belang zijn wanneer we het hebben over gedrag. Medewerkers van ROC Ter AA zijn te allen tijde aanspreekbaar op het naleven van de code.

Integriteitscode:

roc-teraa.nl

2.26 Vertrouwenspersoon

Binnen onze school wordt van iedereen verwacht dat men respect heeft voor de ander. Onze school keurt ongewenste omgangsvormen af.

De school moet een veilige studie- en werkplek voor iedereen zijn. Als dat in de praktijk anders uitpakt, kunt u een beroep doen op een vertrouwenspersoon.

De vertrouwenspersonen van ROC Ter AA:

- zijn er voor u;
- nemen u serieus;
- luisteren naar u;
- geven u informatie;
- helpen u zoeken naar een oplossing;
- kunnen helpen bij het indienen van een klacht.

Voor de actuele contactgegevens van de vertrouwenspersonen:

Plaza, P&O

3 Grensoverschrijdend gedrag

ROC Ter AA wil dat de school een veilige omgeving is waar studenten en medewerkers zich op hun gemak voelen en waar goed en prettig gewerkt en geleerd kan worden. Toch verloopt het interactieproces (soms letterlijk) niet altijd zonder slag of stoot en hebben we te maken met grensoverschrijdend gedrag. Om in dergelijke situaties planmatig, verstandig en eenduidig te handhaven is een houvast belangrijk. Om die reden zijn er voor verschillende grensoverschrijdende gedragingen handelingsprotocollen opgesteld.

De protocollen bevatten afspraken en handreikingen die een houvast bieden voor het omgaan met grensoverschrijdend gedrag. Iedere situatie is echter uniek en dienen we ook zo te behandelen. Daarom geldt altijd: gebruik gezond verstand, overleg waar nodig en communiceer met de juiste personen. Dit laatste is duidelijk terug te vinden in de protocollen.

Per onderwerp wordt eerst een algemene en een juridische definitie beschreven, gevolgd door een toelichting. Daarna wordt vermeld welke maatregelen de school kan nemen, wat de politie en het Openbaar Ministerie doet of kan doen en welke hulpmogelijkheden er zijn. Dit wordt samengevat in een processchema.

We hanteren binnen ROC Ter AA een stappenplan. Afhankelijk van de situatie wordt zo een keus gemaakt welke stap gezet wordt. Een situatie kan echter dermate ernstig zijn dat er direct wordt overgegaan tot handelen.

De stappen zijn:

1. Constatering of vermoeden
2. Inschatting van de situatie
3. Gesprek met student en medewerker van ROC Ter AA
4. Gesprek met ouders/verzorgers
5. Bespreking in Zorg Advies Team
6. Doorverwijzing naar een hulpverleningsinstantie
7. Inschakeling politie
8. Bedenktijd
9. Schorsing
10. Doorverwijzing
11. Verwijdering
12. Evaluatie

Constatering of vermoeden

Binnen en buiten onze gebouwen hebben we allen de verantwoordelijkheid om te zorgen voor een veilige omgeving. Er wordt van iedere medewerker verwacht dat hij hiernaar handelt. Indien er grensoverschrijdend gedrag wordt geconstateerd, handel dan! Op deze manier dragen wij allen bij aan een prettige en veilige leer- en werkomgeving.

Schat de situatie in: is het nodig om direct in te grijpen? Is het handig om direct in te grijpen of is het beter om de beveiliging in te schakelen? Het gaat hier om uw eigen beoordeling en dus om 'instinctief' handelen.

Indien grensoverschrijdend gedrag plaatsvindt binnen een lokaal is de desbetreffende docent verantwoordelijk. Indien grensoverschrijdend gedrag plaatsvindt in een verkeersruimte (gangen, aula of rond het gebouw) zijn we allemaal verantwoordelijk.

Hoe komt u tot een constatering?

Als u een vermoeden heeft, probeer er dan voor te zorgen dat het vermoeden wordt omgezet in een feit. Overleg met collega's of met de preventiemedewerker. Indien de situatie dit toelaat, regel een gesprek met de mogelijke dader of het mogelijke slachtoffer, spreek met zijn omgeving om te bezien of die hetzelfde vermoeden heeft.

Indien het een vermoeden betreft van een situatie die de directe veiligheid in gevaar brengt, meld dit dan moet spoed bij de beveiliging.

Inschatting van de situatie

Bij ieder incident worden er eerst apart gesprekken gevoerd met het slachtoffer of, wanneer de situatie dit toelaat, met de vermeende dader. De situatie wordt ingeschat aan de hand van de volgende vragen:

1. Wat is er gebeurd; wie is er bij betrokken; wanneer is het gebeurd?
2. Is dit gedrag of vergelijkend ander gedrag bij deze jongere vaker voorgekomen?
3. Wat is de ernst van het grensoverschrijdend gedrag?
4. Gaat het om studenten van onze eigen school of dienen er andere scholen ingeschakeld te worden?
5. Handelen wij dit als ROC Ter AA zelf af?
6. Dient ook de politie in kennis te worden gesteld (wet overtredend)?
7. Dient de politie op de hoogte te worden gesteld of om advies te worden gevraagd?
8. Consultatie van andere hulpverlenende instellingen?

Gesprek met de student en medewerker van ROC Ter AA

In de preventieve ronde zal getracht worden de student door middel van gesprekken te bewegen om zijn/haar gedrag te verbeteren. Daarbij zal aandacht worden geschonken aan eventuele individuele problemen die mogelijk verband houden met zijn/haar ongewenst gedrag. Ook wordt een gesprek gevoerd met een eventueel slachtoffer(s). Leg het gesprek vast in EduArte.

Gesprek met ouders verzorgers

ROC Ter AA behoudt zich het recht voor om ouders/verzorgers van studenten in te lichten over het gedrag van de student. De ouder/verzorger dient ingelicht te worden over de stappen die ROC Ter AA neemt met betrekking tot het gedrag van de student.

Meer informatie:

Onderwijsovereenkomst

Bespreking in Zorg Advies Team

Het Zorg Adviesteam (ZAT) is een multidisciplinair samenwerkingsverband dat vorm wordt gegeven door interne en externe zorgprofessionals. Zorgcoördinatoren en school maatschappelijk werkers

werken samen met externe partijen als Gemeente Helmond, GGD, GGZ en Novadic Kentron om studenten met een complexe zorgvraag optimaal en professioneel te begeleiden.

In voorkomende gevallen wordt de wijkagent aan het ZAT toegevoegd.

Doorverwijzing naar een hulpverleningsorganisatie

Het ZAT kan onze studenten in contact brengen met hulpverleningsorganisaties.

Inschakelen van de politie

ROC Ter AA werkt nauw samen met de wijkagent van de politie Eenheid Oost-Brabant, District Helmond, Helmond Noord. Indien er sprake is van grensoverschrijdend gedrag waarbij ook de wet wordt overschreden, schakelen we altijd de politie in. Het inschakelen van de politie geschiedt door de directeur Organisatie & Bedrijfsvoering en wordt in de praktijk vormgegeven door de teamleider Facilitair. In overleg met de politie worden de ouders/verzorgers in kennis gesteld.

Bedenktijd

In deze fase kan de student gedurende een bepaalde tijd de toegang tot de lessen worden ontzegd (separeren uit de groep). De student blijft echter wel op school en werkt individueel of wordt in overleg met de teamleider ingezet voor andere werkzaamheden. Deze tijd kan door ROC Ter AA worden benut om zich te bezinnen/beraden over eventuele stappen. De ouders/verzorgers worden direct telefonisch en schriftelijk op de hoogte gesteld van deze maatregel. Op deze maatregel is een uitzondering: de student mag wel deelnemen aan toetsen en examens.

Schorsen

Zie ook hoofdstuk 3.1. In deze fase wordt de student formeel voor de duur van één tot maximaal vijf dagen geschorst. Schorsing van een student kan alleen met goedkeuring van de directeur van het onderwijscollege. Hiervan wordt melding gemaakt in EduArte. ROC Ter AA meldt de schorsing (inclusief verantwoording en voorgeschiedenis) aan:

1. de onderwijsinspectie (indien langer dan één dag);
2. de ouders/verzorgers worden schriftelijk en mondeling op de hoogte gebracht en worden uitgenodigd voor een gesprek
3. afhankelijk van het voorval en het gedrag van de betreffende student wordt in verband met risico van uitval het ZAT op de hoogte gebracht.

Doorverwijzing

Na de terugkeer kan blijken dat het gebeurde een zo grote impact heeft gehad op de student zelf, de medestudenten of de hele school, dat in overleg met de ouders en begeleiding geadviseerd kan worden een student op de middellange termijn over te plaatsen naar een ander onderwijsinstantie. Zo kan een student een nieuwe start maken.

De ontvangende onderwijsinstantie neemt de student eerst op basis van detachering. De student blijft maximaal één jaar ingeschreven bij ROC Ter AA. Hierna wordt de student officieel overgeschreven. Wanneer de student binnen de nieuwe onderwijsorganisatie moeilijk te handhaven is, mag de student worden teruggeplaatst naar ROC Ter AA.

Verwijdering

Zie ook Hoofdstuk 3.2. Dit is de laatste stap in het sanctiemodel. De student wordt niet meer toegelaten tot ROC Ter AA. Het College van Bestuur neemt dit besluit.

1. College van Bestuur stelt de inspectie schriftelijk in kennis;
2. Ouders/verzorgers en de leerling worden schriftelijk in kennis gesteld van de (voorgenomen) verwijdering/doorverwijzing;

Evaluatie

Ieder incident dient te worden geëvalueerd. Aangezien we te maken hebben met onvoorspelbare situaties dienen we, aan de hand van een grondige evaluatie, samen te kijken of de juiste mensen de juiste beslissingen hebben genomen en de juiste handelingen zijn uitgevoerd. Aanpassing van werkprocessen zou hieruit voort kunnen komen.

Schorsing en verwijdering

3.1 Protocol voor schorsing en verwijdering studenten

Studenten tekenen bij aanvang van de opleiding de onderwijsovereenkomst van ROC Ter AA. In deze overeenkomst is in artikel 8 en 9 vastgelegd wat de regels en procedures zijn bij schorsing en verwijdering van de student.

Onderwijsovereenkomst, artikel 8 en 9:

Artikel 8

Schorsing

1. De docent kan de deelnemer uit de onderwijsactiviteit verwijderen indien deze de onderwijsactiviteit naar zijn/haar oordeel verstoort.
2. De afdelingsdirecteur kan de deelnemer gedurende een periode van maximaal 5 dagen bij dringende reden als ordemaatregel schorsen. Indien daar aanleiding voor bestaat kan er met maximaal 5 dagen worden verlengd. Onder dagen wordt begrepen het aantal dagen dat de instelling opengesteld is voor het volgen van onderwijsactiviteiten.
Gedurende een procedure tot definitieve verwijdering kan de schorsing worden verlengd tot het tijdstip waarop een besluit tot verwijdering is genomen.
3. Het besluit tot schorsing wordt schriftelijk aan de deelnemer en indien deze minderjarig is ook aan zijn ouders/wettelijke vertegenwoordiger meegedeeld. Dit geschiedt d.m.v. een aangetekend schrijven waarin de reden van de schorsing alsmede van de duur ervan wordt meegedeeld. Bij schorsing van een minderjarige deelnemer stelt de instelling de leerplichtambtenaar in de woonplaats van de deelnemer schriftelijk op de hoogte.
4. De deelnemer kan door het College van Bestuur, met inachtneming van het bepaalde in artikel 8.1.3. lid 6 van de WEB (Wet Educatie Beroepsonderwijs) definitief worden verwijderd.

Artikel 9

Verwijdering

Van definitieve verwijdering is sprake als:

1. De deelnemer de voorschriften van de instelling blijft overtreden, nadat de deelnemer reeds

schriftelijk is gewaarschuwd en is gewezen op de mogelijke gevolgen van zijn handelen of nalaten.

2. De deelnemer zonder toestemming van de instelling onderwijsactiviteiten blijft missen nadat de deelnemer reeds schriftelijk is gewaarschuwd en is gewezen op de mogelijke gevolgen van zijn handelen of nalaten.

3. De deelnemer zich schuldig heeft gemaakt aan ernstig wangedrag. Het voornemen tot definitieve - verwijdering wordt de deelnemer en indien deze minderjarig is ook de ouders door de afdelingsdirecteur na diens voorgenomen besluit meegedeeld door middel van een aangetekend schrijven, waarin de reden tot verwijdering is vermeld. De deelnemer (bij minderjarigheid de ouders/wettelijk vertegenwoordiger) wordt in de gelegenheid gesteld binnen 20 dagen na dagtekening van het voornemen tot definitieve verwijdering zijn reactie daarop schriftelijk aan het College van Bestuur kenbaar te maken. Onder dagen wordt begrepen de dagen dat de instelling opengesteld is voor het volgen van onderwijsactiviteiten. Binnen 20 dagen na dagtekening van ontvangst van de reactie op het voornemen tot definitieve verwijdering verzendt het College van Bestuur bij aangetekend schrijven, gehoord de partijen, zijn besluit met vermelding van de motivatie. Onder dagen wordt begrepen de dagen dat de instelling opengesteld is voor het volgen van onderwijsactiviteiten. Bij het niet behalen van een startkwalificatie wordt betreffende deelnemer gemeld bij het R.M.C. (Regionaal Meld- en Coördinatiepunt).

Registreren, melden en bijzondere omstandigheden

3.2 Registratie incidenten grensoverschrijdend gedrag

Het registreren van incidenten biedt de organisatie inzicht in de oorzaken die ons veilige schoolklimaat in gevaar kunnen brengen. Door te melden is het mogelijk om met een gerichte aanpak de veiligheid op school te vergroten. Het registreren van incidenten is geen doel op zich, maar is onderdeel van ons actieve veiligheidsbeleid.

Via de incidentenregistratie in SERVICE kunt u alle incidenten die betrekking hebben op grensoverschrijdend gedrag melden. In de resterende paragrafen van dit hoofdstuk leest u welke gedragingen onder grensoverschrijdend gedrag vallen en hoe daarbij te handelen. Een vast onderdeel daarvan is het melden van het incident in de incidentenregistratie. De meldingen worden uitgelezen en behandeld door de preventiemedewerker.

Incidentenregistratie:

Plaza, SERVICE, Veiligheidsincidenten

3.3 Meldcode huiselijk geweld en kindermishandeling

Sinds 1 juli 2013 is onder meer het onderwijs verplicht de '**meldcode huiselijk geweld en kindermishandeling**' te gebruiken bij vermoedens van geweld in de huiselijke kring. De meldcode bestaat uit minimaal 5 te doorlopen stappen. Als hulpmiddel heeft de overheid een basismodel opgesteld. Indien er vermoedens zijn van huiselijk geweld, dient u in overleg met uw teamleider te bepalen of er melding wordt gedaan.

Meer informatie:

Rijksoverheid, meldcode huiselijk geweld en kindermishandeling

3.4 Beroepsbegeleidende leerweg en stage

Voor deze groep studenten geldt dat er naast de onderwijsovereenkomst met ROC Ter AA, ook een overeenkomst is met het bedrijf waar de student werkt en/of een stage volgt. In die situatie is het mogelijk dat de student op school of op het stageadres zich schuldig maakt aan grensoverschrijdend gedrag. Indien grensoverschrijdend gedrag bij het bedrijf plaatsvindt, is de getekende overeenkomst met het betreffende bedrijf van kracht. Daarnaast kan het College passende maatregelen treffen.

Indien een stagiair of bbl-student zich op bijvoorbeeld een terugkomdag op school schuldig maakt aan grensoverschrijdend gedrag, dan maakt de begeleider van deze student hiervan melding bij het betreffende bedrijf. Hieronder valt onder meer agressief gedrag, verzuim en gebruik van genotsmiddelen. Daarnaast treft het College passende maatregelen zoals verderop beschreven in dit hoofdstuk.

Actief beleid

3.5 Fysieke agressie

Algemene definitie

Onder fysieke agressie wordt verstaan het uitoefenen van enig feitelijk geweld op het lichaam van een ander. Veelal betreft het een incident, echter het kan ook een structureel karakter hebben; in zo'n geval spreken we van fysiek pesten. Daarbij is er sprake van langdurig uitoefenen van lichamelijke geweld door één of meerdere studenten tegen een medestudent, maar het kan ook betekenen dat iemand wordt genegeerd of buitengesloten. Pesten is een fenomeen dat door de school moet worden onderkend en herkend (zie ook 3.8). De gevolgen voor het slachtoffer (nu en op latere leeftijd) kunnen desastreus zijn. Dit geldt voor zowel slachtoffer als pester.

We maken onderscheid tussen twee vormen van fysieke agressie:

1. Lichte mishandeling;
2. Zware mishandeling.

Toelichting

Bedenk dat fysiek geweld veelal dient om een ander naar zijn hand te zetten (te onderwerpen) en daarmee de eigen positie te versterken in een groep, of als uiting van agressie. Het kan een inleiding zijn voor intimidatie (zie verbale agressie). Afgezien van de fysieke gevolgen (pijn/letsel) en aantasting van persoonlijk vrijheden komt een slachtoffer vrijwel zeker onder zware psychische druk te staan. Deze vorm van agressie kan dan ook nooit getolereerd worden.

Fysieke agressie

Slachtoffers van geweld zijn vaak bang om melding te doen van dit geweld. Angst voor represailles houdt hen tegen. Isolement dreigt en uitval in het onderwijs ligt op de loer. Toch is voor een strafrechtelijke aanpak meestal een aangifte nodig. Een duidelijke stellingname van ROC Ter AA is hier essentieel.

Het slachtoffer moet zich gesteund en gesterkt voelen door ROC Ter AA dat een duidelijk en krachtig signaal af zal moeten geven in de richting van de dader (repressief) en omgeving (preventief). Ondersteuning bij het doen van aangifte is wenselijk, evenals het bewegen van getuigen tot het afleggen van een verklaring.

Maatregelen

Indien het uitgeoefende geweld in geval van eenvoudige mishandeling bestaat uit een niet meer dan geringe lichamelijke kracht van enige betekenis, (bijvoorbeeld een klap met vlakke hand op rug) kan ROC Ter AA zelf op deze gedraging reageren. Is er sprake van meer dan geringe lichamelijke kracht van enige betekenis (bijvoorbeeld het in elkaar trappen van slachtoffer), letsel, structureel agressief gedrag door een dader of als er sprake is van groepsoptreden dan zal ook de politie moeten worden gewaarschuwd.

Primair, indien er sprake is van een situatie die de school zelf afhandelt:

1. Toepassen maatregel(en);
2. De politie op de hoogte stellen (in de vorm van een melding).

Secundair, indien er sprake is van een aangifte:

1. Ouders van minderjarige dader(s) informeren;
2. De politie in kennis stellen wanneer er sprake is van feiten die in de toelichting zijn beschreven en die overeenkomen met de juridische definitie;
3. Alle relevante informatie i.v.m. feiten en personen doorgeven aan de politie;
4. Het slachtoffer ondersteunen bij het doen van aangifte;
5. Zaken zwart op wit vastleggen en toevoegen aan de dossiers;
6. Melden in incidentenregistratie.

Maatregelen politie

1. De zaak wordt in onderzoek genomen in overleg met Openbaar Ministerie;
2. Tegen de verdachte kan proces-verbaal worden opgemaakt;
3. Ouders dader en slachtoffer worden geïnformeerd.

Maatregelen OM

1. Het proces-verbaal kan worden afgedaan door middel van een aanbod transactie via de Officier van Justitie, dit kan in de vorm van een werkstraf, geldelijk transactie, begeleiding en vergoeding van de schade aan de benadeelde of een combinatie daarvan. De Raad voor de Kinderbescherming adviseert het OM over invulling van de straf;
2. Bij recidive of ernstige vorm van agressief geweld kan het proces-verbaal door het OM worden voorgelegd aan de Kinderrechter. De Raad voor de Kinderbescherming adviseert het OM en de rechter over de invulling van de straf;
3. De aangever kan indien hij/zij dat wenst over het verloop van de zaak geïnformeerd worden.

Hulpmogelijkheden

1. Huisarts;
2. Advies- en Meldpunt geweld;
3. Bureau Slachtofferhulp;
4. Bureau Jeugdzorg;
5. GGD;
6. Politie.

Juridische definitie

Eenvoudige mishandeling (art. 300 WvS)

Opzettelijk pijn of letsel veroorzaken (onder opzet valt ook mogelijkheidsbewustzijn). Onder pijn wordt mede verstaan een min of meer hevig onaangename lichamelijke gewaarwording (bijv. een flinke klap). Aan mishandeling wordt opzettelijke benadeling van de gezondheid gelijkgesteld.

Zware mishandeling (art. 302 WvS) inclusief Met voorbedachten rade (art. 303 WvS)

Het opzettelijk, al dan niet met voorbedachten rade, toebrengen van zwaar lichamenlijk letsel. De opzet is gericht op het toebrengen van zwaar letsel (bijv. botbreuken).

Vechterij (art. 306 WvS)

Het opzettelijk deelnemen aan een aanval (initiatief gaat uit van partij) of vechterij (initiatief gaat uit van beide of meerdere partijen) waarin onderscheiden personen zijn gewikkeld (minstens 3).

Openlijke geweldpleging (art. 141 WvS)

Er wordt geweld gepleegd door meer mensen tezamen tegen personen of goederen. Er moeten minimaal twee daders zijn die gezamenlijk (verenigd) het geweld uitoefenen. Bovendien moet het geweld openlijk, onverholen en niet heimelijk zijn, dus plaatsvinden op een plaats waar publiek aanwezig is dan wel doorgaans aanwezig is.

Welke overtreding geeft welke maatregelen en wie voert dat uit?

Overtreding:	Maatregelen:	Actie door:
Lichte mishandeling:	<ul style="list-style-type: none"> - Gesprek met student en ouders/verzorgers - Bemiddeling slachtoffer en dader - Hoe kan student begeleid worden ter voorkoming? 	<i>Slb'er</i>
Herhaling:	<ul style="list-style-type: none"> - Gesprek met student en ouders/verzorgers - Schorsing 	<i>Teamleider Onderwijs</i>
Zware mishandeling:	<ul style="list-style-type: none"> - Gesprek met student en ouders/verzorgers - Melding bij de politie - Schorsing - Maatregel onderwijs 	<i>Teamleider Onderwijs</i>
Herhaling of zeer ernstige mishandeling:	<ul style="list-style-type: none"> - Sancties 'Zware mishandeling' - Verwijdering 	<i>Directeur</i>

3.6 Verbale agressie en intimidatie, ernstige belediging en discriminatie

Algemene definitie

Onder verbale agressie wordt verstaan het verbaal of schriftelijk bedreigen, discrimineren, intimideren, pesten, ernstig beledigen of uitschelden van een persoon. Dit kan zowel publiekelijk als via social media. We spreken over pesten wanneer een student langdurig ongewenst gedrag ervaart van mensen uit zijn omgeving (medestudenten, personeel etc.). Pesten kan verbaal, non-verbaal of fysiek zijn. De school treft maatregelen ter voorkoming van pesten (zie "Aanpak pesten op ROC Ter AA). Het fenomeen pesten dient in een zo vroeg mogelijk stadium herkend te worden.

De gevolgen voor het slachtoffer, maar ook voor de pester kunnen (ook op latere leeftijd) desastreus zijn. ROC Ter AA keurt ongewenste omgangsvormen af en verwacht van iedereen respect te hebben voor de ander.

Toelichting

Indien verbaal geweld niet gepaard gaat met enige feitelijkheid (dus moeilijk aantoonbaar of aanwijsbaar is) en er geen sprake is van een structureel karakter, dan treft ROC Ter AA ook maatregelen. Let op: verbale agressie is moeilijk bewijsbaar. Anderen, die het gehoord hebben, kunnen in dit geval een getuigenverklaring afleggen. Het verdient aanbeveling dat de school dit zelf aanpakt. De wijkagent kan voor advies worden benaderd. Gaat het verbaal geweld wel gepaard met enige feitelijkheid die de bedreiging of intimidatie kracht bijzet, dan wordt altijd de politie gewaarschuwd. Dit geldt ook als er sprake is van herhaling of structureel karakter. Bedreiging en/of intimidatie dienen vaak om een ander naar de hand te zetten of de wil op te leggen en daarmee zijn positie te versterken binnen een groep. Afgezien van de aantasting van de persoonlijke vrijheden van het slachtoffer komt deze vrijwel zeker onder (zware) psychische druk te staan. Deze vorm van agressie kan dan ook nooit getolereerd worden.

Verbale agressie

Slachtoffers van verbaal geweld zijn veelal bang om melding te doen van dit geweld. Angst voor represailles houdt hen tegen. Isolement dreigt en uitval ligt op de loer. Toch is voor een strafrechtelijke aanpak vaak een aangifte nodig. Een duidelijke stellingname van ROC Ter AA is hier essentieel. Het slachtoffer moet zich gesteund en gesteekt voelen door de organisatie die een duidelijk en krachtig signaal af zal moeten geven in de richting van de dader (repressief) en aan de omgeving (preventief). Ondersteuning bij het doen van aangifte is wenselijk, evenals het bewegen van getuigen tot het afleggen van een verklaring.

Maatregelen ROC Ter AA

Ten aanzien van pesten heeft ROC Ter AA een preventieve aanpak. De curatieve aanpak is een meersporenaanpak waarin er met alle betrokkenen (slachtoffer, pester, medestudenten, ouders en docenten) gesproken wordt over hun bijdrage bij het voorkomen en bestrijden van pesterijen. Probleemoplossende gesprekken worden in principe gevoerd door de slb'er. Vaak zal de aanpak ook besproken worden met het team. Indien deze gesprekken uiteindelijk niets opleveren dan komen maatregelen in beeld.

Primair, indien er sprake is van een situatie die de school zelf afhandelt:

1. Toepassen van maatregelen;

2. Eventueel de politie op de hoogte stellen of om advies te vragen.

Secundair, indien er sprake is van een in de toelichting genoemde situatie:

1. Ouders van minderjarige dader(s) en slachtoffer(s) informeren;
2. De politie in kennis stellen indien er sprake is van feiten die in de toelichting zijn omschreven en die overeenkomen met de juridische definitie. Alle relevante informatie in verband met feiten en personen doorgeven aan de politie;
3. Slachtoffer ondersteunen bij het doen van aangifte.

Maatregelen politie

1. Tegen verdachte kan proces-verbaal worden opgemaakt;
2. Ouders/verzorgers van minderjarige dader(s) en slachtoffer(s) informeren.

Maatregelen OM

1. Het proces-verbaal kan door middel van een verwijzing naar Halt worden afgedaan;
2. Bij een ernstige vorm van verbale agressie kan het proces-verbaal worden afgedaan door middel van een aanbod transactie via de Officier van Justitie. Dit kan in de vorm van een werkstraf, leerstraf, geldelijke transactie, begeleiding en vergoeding van de schade aan de benadeelde of een combinatie daarvan. De Raad voor de Kinderbescherming adviseert het OM over invulling van de straf;
3. Bij veelvuldige herhaling kan het proces-verbaal door het OM worden voorgelegd aan de Kinderrechter. De Raad voor de Kinderbescherming adviseert het OM en de rechter over de invulling van de straf;
4. De aangever kan over het verloop van de zaak geïnformeerd worden.

Hulpmogelijkheden

1. Huisarts;
2. Advies- en Meldpunt kindermishandeling;
3. Bureau Slachtofferhulp;
4. Meldpunt discriminatie;
5. Bureau Jeugdzorg;
6. GGD;
7. Politie.

Juridische definitie

Bedreiging met geweld (art. 285 WvS) van:

1. Openlijk geweld met verenigde krachten tegen personen of goederen;
2. Enig misdrijf waardoor de algemene veiligheid van personen in gevaar wordt gebracht;
3. Verkrachting;
4. Feitelijke aanranding van de eerbaarheid;
5. Enig misdrijf tegen het leven gericht;
6. Gijzeling;
7. Mishandeling;

8. Brandstichting.

Intimidatie (art. 261 WvS):

1. Een ander door geweld of enige andere feitelijkheid of door bedreiging met geweld, gericht wederrechtelijk dwingen iets te doen, niet te doen of te dulden;
2. Een ander door bedreiging met smaad of smaadschrift dwingen iets te doen, niet te doen of te dulden.

Smaad en laster (art. 261 WvS):

Opzettelijk iemands eer of goede naam aanranden door tenlastelegging van een bepaald feit met het doel om daaraan ruchtbaarheid te geven, ook schriftelijk (smaadschrift) indien verspreid of openlijk tentoongesteld.

Eenvoudige belediging (art. 266 WvS):

Elke opzettelijke belediging die niet het karakter van smaad of smaadschrift draagt.

Discriminatie (art. 1 Grondwet en diverse andere wetten):

Het opzettelijk uitlaten over een groep mensen wegens hun ras, godsdienst of seksuele geaardheid, ook schriftelijk of via social media.

Welke overtreding geeft welke sanctie en wie voert dat uit?

Overtreding:	Maatregelen:	Actie door:
Bedreiging, intimidatie, belediging:	<ul style="list-style-type: none"> - Gesprek met student en ouders/verzorgers - Bemiddeling slachtoffer en dader - Hoe kan student begeleid worden ter voorkoming? 	<i>Slb'er</i>
Herhaling:	<ul style="list-style-type: none"> - Gesprek met student en ouders/verzorgers - Schorsing 2 dagen 	<i>Teamleider Onderwijs</i>
Ernstige bedreiging:	<ul style="list-style-type: none"> - Melding politie en/of aangifte - Gesprek met student en ouders/verzorgers - Schorsing 5 dagen - Verwijdering indien situatie niet meer werkbaar is 	<i>Teamleider Facilitair</i> <i>Teamleider Onderwijs</i> <i>Directeur Onderwijs</i>
Pesten:	<ul style="list-style-type: none"> - Hanteren pestprotocol 	<i>Slb'er</i>

3.7 Drugs en alcohol

Gebruik, bezit en handel

Algemene definitie

Het voorhanden hebben van verdovende middelen zoals alcohol en drugs is wettelijk niet toegestaan, evenals het voorhanden hebben van medicijnen die niet aantoonbaar in het belang van de eigen gezondheid zijn. Deze moeten worden ingeleverd. Ook het handelen in/verstrekken van drugs of bedoelde medicijnen is verboden. De huisregels van ROC Ter AA zijn gepubliceerd op de website en geeft de volgende informatie:

“De directeur en door hem hiertoe aangewezen medewerkers, zijn bevoegd om, ter controle op de naleving van verbodsbepalingen (wapens, vuurwerk en drugs) en bij een vermoeden van diefstal, de kleding, garderobekasten, tassen e.d. van studenten te onderzoeken. Controles worden bij voorkeur uitgevoerd door twee aangewezen medewerkers, in aanwezigheid van de studenten.”

Toelichting

Indien door signalen of uit een gesprek blijkt dat een student onder invloed is, dan zal ROC Ter AA hierop reageren (constatering of vermoeden). De student wordt verwijderd uit de les.

Eenzijds tast drugs- en alcoholgebruik/-bezit het leefklimaat binnen ROC Ter AA aan en anderzijds is het een directe bedreiging voor de onderwijsdoelstellingen.

Het onderscheid tussen het voorhanden hebben van drugs voor eigen gebruik dan wel het voorhanden hebben van drugs voor handel is moeilijk te maken. Derhalve de volgende grenslijn: indien jongeren drugs voorhanden hebben en dit aan anderen uitdelen, al dan niet met winstbejag, wordt de politie ingeschakeld. Enerzijds om de drempel om drugs te gebruiken hoog te houden en anderzijds om een duidelijk en goed te hanteren beleid te voeren. Minderjarigen mogen ook niet in het bezit zijn van softdrugs voor eigen gebruik. Bij middelengebruik moet de grens op NUL (zero-tolerance) gesteld worden, inhoudende dat drugs in het geheel niet getolereerd worden.

ROC Ter AA verbiedt het om alcohol, drugs of medicijnen die niet aantoonbaar door een arts zijn voorgeschreven binnen de gebouwen en terreinen van ROC Ter AA te brengen.

Ingeval een medewerker van ROC Ter AA kennis heeft dan wel een redelijk vermoeden heeft dat een persoon drugs/medicijnen binnen een gebouw of terrein van ROC Ter AA heeft gebracht of voorhanden heeft, wordt deze persoon bewogen tot afgifte van deze goederen. ROC Ter AA geeft hiervoor geen schadevergoeding en is niet aansprakelijk voor schade, in welke zin dan ook, die voortvloeit uit deze maatregel.

ROC Ter AA verbindt deze regel en maatregel als voorwaarde tot toelating van de gebouwen en terreinen. Dit is expliciet in het huisreglement vastgelegd. Hiermee wordt intern rechtmatigheid van handelen verkregen. Ingeleverde drugs en medicijnen worden ter vernietiging overgedragen aan de politie.

Maatregelen onderwijsinstelling

Inschatten van de situatie en daarmee keuze bepalen wel of niet politie inschakelen.

Primair:

1. Toepassen maatregelen;
2. Drugs afgeven bij de politie;
3. Eventueel politie op de hoogte stellen of om advies vragen;
4. Bepalen welke instantie te betrekken bij hulpverlening, verwijzing en preventie.

Secundair, indien er sprake is van een in de toelichting genoemde situatie:

1. Ouders/verzorgers van minderjarige dader(s) en slachtoffer(s) informeren;
2. De politie in kennis stellen;
3. Alle relevante informatie in verband met feiten en personen doorgeven aan de politie.

Maatregelen Politie

1. Indien er door een onderwijsinstelling wordt aangegeven dat contact wenselijk is bijvoorbeeld ten behoeve van informatie over verkooppunten wordt contact met de politie gelegd;
2. Er wordt tegen de persoon proces-verbaal opgemaakt;
3. De ouders/verzorgers van de verdachte worden geïnformeerd.

Maatregelen OM

1. Het proces-verbaal kan door middel van een aanbod transactie via de Officier van Justitie. Dit kan in de vorm van een werkstraf, leerstraf, geldelijke transactie of een combinatie daarvan;
2. De Raad voor de Kinderbescherming adviseert het OM over de invulling van de straf.

Hulpmogelijkheden

1. Huisarts
2. Advies en meldpunt Kindermishandeling
3. Slachtofferhulp
4. Bureau Jeugdzorg
5. GGD
6. Politie

Juridische definities

1. Het gebruik van hard- en softdrugs, zoals heroïne, cocaïne, cannabis, XTC en pado's en gedragingen met betrekking tot deze drugs zijn verboden op basis van de Opiumwet en deels ook de Warenwet.
2. Het handelen in hard- en softdrugs is verboden op basis van de Opiumwet.
3. Voor het gebruik en bezit van alcohol geldt de Drank- en Horecawet, waarin tevens is aangegeven dat verkoop van alcohol aan jongeren beneden de 18 jaar is verboden.

4. Het roken van tabak in openbare gebouwen is verboden, evenals speciaal aangegeven ruimtes daarbuiten.
5. Voor productie en/of handel in geneesmiddelen die als drugs worden gebruikt, is de Geneesmiddelenwet van toepassing.

Welke overtreding geeft welke sanctie en wie voert dat uit?

Overtreding:	Maatregelen:	Actie door:
Onder invloed:	<ul style="list-style-type: none"> - Toegang ontzeggen - Gesprek met student en ouders/verzorgers - Melding IBZ (via trajectcoach) 	<i>Facilitair</i> <i>Slb'er</i>
Herhaling:	<ul style="list-style-type: none"> - Schorsing 2 dagen 	
In bezit:	<ul style="list-style-type: none"> - Vragen om afgifte. Geen medewerking is een toegangsontzegging - Bij een wettelijke overtreding melding bij de politie - Gesprek met student en ouders/verzorgers - Melding IBZ (via trajectcoach) 	<i>Facilitair</i> <i>Slb'er</i> <i>Teamleider Onderwijs</i>
Herhaling:	<ul style="list-style-type: none"> - Schorsing 2 dagen 	
Handelen:	<ul style="list-style-type: none"> - Melding politie - Strafrechtelijke vervolging - Gesprek met student en ouders/verzorgers - Schorsing 5 dagen - Verwijdering indien situatie niet meer werkbaar is 	<i>Teamleider Facilitair</i> <i>Teamleider Onderwijs</i> <i>Directeur Onderwijs</i>
Herhaling:	<ul style="list-style-type: none"> - Verwijdering 	<i>Directeur Onderwijs</i>

3.8 Vernieling

Algemene definitie

Vernieling is het gericht stukmaken van iets, een uiting van disrespect voor andermans eigendommen. Vaak komt het voort uit een gevoel van onvrede met de eigen positie (afgunst, boosheid, verveling etc.) hetgeen zich dan uit in vernielen. Zeker als de vernieling gericht op een specifiek (bewust gekozen) slachtoffer zal aandacht aan de achtergronden van de vernieling moeten worden besteed om herhaling of verergering van maatregelen tegen het slachtoffer te voorkomen.

Van baldadigheid is sprake wanneer de vernieling niet gericht, maar meer als ongewild gevolg van een actie plaatsvindt. Voorbeelden hiervan zijn onder meer schade door sneeuwballen gooien of omtrappen van vuilcontainers.

Toelichting

Indien er sprake is van eenvoudige vernieling met niet meer dan geringe schade, waarbij schadevergoeding of schadeherstel kan worden bereikt, treedt ROC Ter AA op als bemiddelaar met betrekking tot de schaderegeling. Het doel hierbij is dat de partijen de zaak onderling regelen. ROC Ter AA heeft geen taak om de schade af te handelen. Wel treft ROC Ter AA maatregelen tegen het ongewenste gedrag.

Indien het gaat om een vernieling van meer dan geringe omvang of schade, er sprake is van herhaling of groepsdelict of als schadevergoeding/-herstel niet kan worden bereikt, zal de politie in kennis worden gesteld.

Maatregelen ROC Ter AA

Primair, indien er sprake is van een situatie die ROC Ter AA zelf afhandelt:

1. Toepassen maatregelen;
2. Bemiddelen in schadevergoeding of schadeherstel;
3. Eventueel politie op de hoogte stellen of om advies vragen.

Secundair, indien er sprake is van:

1. Een vernieling met meer dan geringe schade;
2. Vernieling door een groep;
3. Getoond onwilligheid met betrekking tot schadeherstel/schadevergoeding;

Dan kan ROC Ter AA:

1. De ouders/verzorgers van minderjarige dader(s) informeren;
2. De politie in kennis stellen wanneer er sprake is van feiten die in de toelichting zijn omschreven;
3. Bemiddelen in schadevergoeding (eventueel met ouders/verzorgers);
4. Alle relevante informatie in verband met feiten en personen doorgeven aan de politie;
5. Het slachtoffer ondersteunen bij en stimuleren tot het doen van aangifte.

Maatregelen politie

1. Tegen de verdachte kan proces-verbaal worden opgemaakt;
2. Indien aan de criteria wordt voldaan wordt de verdachte naar Halt verwezen, afhankelijk van de hoogte van de schade;
3. Ouders/verzorgers dader en slachtoffer informeren;
4. In schadevergoeding tussen (ouders/verzorgers) dader en slachtoffer wordt bemiddeld.

Maatregelen OM

1. Het proces-verbaal kan door middel van een verwijzing naar Halt worden afgedaan;
2. Bij herhaling of een ernstige vorm van vernieling kan het proces-verbaal worden afgedaan door middel van een aanbod transactie via de Officier van Justitie, dit kan in de vorm van een werkstraf, leerstraf, geldelijke transactie, begeleidingen een vergoeding van de schade aan de benadeelde (laatste alleen bij jongeren van 14 jaar en ouder) of een combinatie daarvan. De Raad voor de Kinderbescherming adviseert het OM over invulling van de straf;
3. Bij veelvuldige herhaling (recidive) kan het proces-verbaal door het OM worden voorgelegd aan de Kinderrechter. De Raad voor de Kinderbescherming adviseert het OM over invulling van de straf;
4. De aangever kan indien hij/zij dit wenst over het verloop van de zaak geïnformeerd worden.

Hulpmogelijkheden

1. Huisarts
2. Slachtofferhulp
3. Bureau Jeugdzorg
4. GGD
5. Politie

Juridische definitie

Vernieling (art. 350 WvS):

Het opzettelijk en wederrechtelijk vernielen, beschadigen, onbruikbaar maken of weg maken van een goed dat geheel of ten dele aan een ander toebehoort. De dader moet dus de opzet (mogelijkheidsbewustzijn) hebben om genoemde vernieling te plegen daarbij moet hij dat zonder toestemming van de eigenaar doen. Ook graffiti valt onder de werking van deze definitie. Immers: het herstellen van de schade brengt zodanige inspanning en kosten met zich mee dat van beschadiging kan worden gesproken.

Openlijke geweldpleging (art. 141 WvS):

Het openlijk en met verenigde krachten geweld plegen tegen personen en goederen. Er moeten minimaal twee daders zijn die gezamenlijk (verenigd) het geweld uitoefenen. Bovendien moet het geweld openlijk, onverholen en niet heimelijk zijn, dus plaatsvinden op een plaats waar publiek aanwezig is dan wel doorgaans aanwezig is.

Baldadigheid (art. 424 Sr. WvS):

Hij die op of aan de openbare weg of op enige voor het publiek toegankelijke plaats tegen personen

of goederen enige baldadigheid pleegt waardoor gevaar of nadeel kan worden teweeggebracht, wordt (als schuldig aan staatsschenderij) gestraft met een boete van de eerste categorie.

Welke overtreding geeft maatregelen en wie voert dat uit?

Overtreding:	Maatregelen:	Actie door:
Kleine vernieling	<ul style="list-style-type: none"> - Gesprek met student en ouders/verzorgers - Schadeherstel, kosten worden verhaald - Hoe kan student begeleid worden ter voorkoming? 	<i>Slb'er</i>
Vernieling met meer dan geringe schade of getoond onwilligheid bij bemiddeling	<ul style="list-style-type: none"> - Gesprek met student en ouders/verzorgers - Aangifte bij Politie - Schadeherstel, kosten worden verhaald - Schorsing van 2 dagen - Verwijdering 	<i>Teamleider Onderwijs Directeur</i>

3.9 Wapenbezit

Algemene definitie

Het voorhanden hebben van voorwerpen die het karakter van een wapen dragen of die als wapen worden aangewend en waarvan het voorhanden hebben in verband met het volgen van onderwijs niet noodzakelijk is.

Toelichting

Veel onder jeugdigen circulerende wapens vallen niet onder de werking van de Wet Wapens en Munitie omdat ze qua afmeting of model net even iets anders zijn. Toch zijn deze wapens daardoor niet minder gevaarlijk en daarmee onwenselijk. Immers, een stiletto waarvan het lemmet breder is dan 14 millimeter is net zo gevaarlijk als een (wettelijk verboden) stiletto met een lemmet dat minder dan 14 mm breed is.

In het kader van onderwijs is het bezit/voorhanden hebben van dergelijke wapens en dergelijke voorwerpen niet alleen onnodig, maar tevens gevaarlijk en bedreigend voor het klimaat binnen een onderwijsinstelling. ROC Ter AA verbiedt het dan ook om voorwerpen die het karakter van een wapen dragen (stiletto's, vlindermessen, valmessen en dergelijke) alsmede voorwerpen die als wapen kunnen worden gehanteerd (wanneer bijvoorbeeld een schroevendraaier wordt gebruikt om mee te dreigen) in bezit te hebben of als wapen te hanteren.

Indien de school kennis heeft, dan wel een redelijk vermoeden heeft, dat een persoon een dergelijk wapen bezit of ziet dat een voorwerp als wapen wordt gehanteerd binnen het gebouw of terrein, zal de bezitter van het voorwerp worden bewogen tot afgifte. Vervolgens worden de wapens zo nodig ter vernietiging aan de politie over gedragen. ROC Ter AA geeft hiervoor geen schadevergoeding en is niet aansprakelijk voor schade in welke zin dan ook, welke voortvloeit uit deze maatregel.

ROC Ter AA verbindt deze maatregelen als voorwaarde tot toelating tot het gebouw en terrein. Dit wordt vooraf in het huisreglement kenbaar gemaakt. Hiermee wordt rechtmatigheid tot handelen verkregen.

Indien het om wapens en gedragingen gaat die vallen onder de werking van de Wet Wapens en Munitie is politieoptreden vereist. De politie kan om advies worden gevraagd of het gaat om een wettelijk verboden wapen.

Maatregelen ROC Ter AA

Primair, indien er sprake is van een situatie die ROC Ter AA zelf afhandelt:

1. Toepassen maatregelen;
2. Ingeleverde wapens en voorwerpen afgeven bij de politie;
3. Eventueel politie op de hoogte stellen of om advies vragen.

Secundair, indien er sprake is van in de toelichting genoemde situatie:

1. Ouders/verzorgers van minderjarige dader(s) informeren;
2. De politie in kennis stellen indien er sprake is van feiten die in de toelichting zijn omschreven;

3. Alle relevante informatie in verband met feiten en personen doorgeven aan de politie.

Maatregelen politie

1. Tegen de verdachte kan proces-verbaal worden opgemaakt;
2. Ouders/verzorgers dader en slachtoffer informeren.

Maatregelen OM

1. Het proces-verbaal kan worden afgedaan door middel van een aanbod transactie via de Officier van Justitie. Dit kan in de vorm van een werkstraf, leerstraf, geldelijke transactie en begeleiding of een combinatie;
2. Bij herhaling of ernstige feiten kan het proces-verbaal door het OM worden voorgelegd aan de Kinderrechter. De Raad voor de Kinderbescherming adviseert het OM en de rechter over de invulling van de straf.

Hulpmogelijkheden

1. Slachtofferhulp
2. Steunpunt huiselijk en seksueel geweld
3. Bureau Jeugdzorg
4. GGD
5. Politie

Juridische definitie

De bij Wet verboden wapens en de gedragingen die met deze wapens verboden zijn, zijn gedefinieerd in de Wet Wapens en Munitie. Hier is geen korte definitie van te geven.

Welke overtreding geeft welke maatregelen en wie voert dat uit?

Overtreding:	Maatregelen:	Actie door:
Wapenbezit:	<ul style="list-style-type: none"> - Melding Politie - Schorsing 2-5 dagen - Gesprek met student en ouders/verzorgers - Vuurwapenbezit = verwijdering - Intentie verwonding = verwijdering 	<ul style="list-style-type: none"> <i>Teamleider Facilitair</i> <i>Teamleider Onderwijs</i> <i>Directeur Onderwijs</i>
Herhaling:	<ul style="list-style-type: none"> - Verwijdering 	<i>Directeur Onderwijs</i>

3.10 Diefstal

Algemene definitie

Stelen, roven.

Toelichting

Ingeval van een incidentele kleine diefstal, waarbij geen kwalificaties als bedoeld in bovengenoemde artikelen voorkomen en waarbij de schadevergoeding of teruggave van het gestolen goed kan worden bereikt, treft de school zelf maatregelen, afhankelijk van de wens van de benadeelde. Indien het gaat om herhaling of om een meer dan geringe waarde of indien wordt voldaan aan bovengenoemde artikelen, dan wel als een schadevergoeding of teruggave niet mogelijk is, dan zal de school naast de te nemen maatregelen ook de politie in kennis stellen.

Maatregelen ROC Ter AA

Inschatten van de situatie en daarmee keuze bepalen wel of niet politie inschakelen.

Primair, indien er sprake is van een situatie die ROC Ter AA zelf afhandelt:

1. Toepassen maatregelen
2. Bemiddeling in teruggave of schadevergoeding gestolen goed.

Secundair, indien er sprake is van in de toelichting genoemde situatie:

1. Ouders/verzorgers van dader(s) informeren.
2. De politie in kennis stellen indien er sprake is van feiten die in de toelichting zijn omschreven.
3. Alle relevante informatie in verband met feiten en personen doorgeven aan de politie.
4. Het slachtoffer ondersteunen bij en stimuleren tot het doen van aangifte.

Maatregelen politie

1. Tegen de verdachte kan proces-verbaal worden opgemaakt.
2. Indien aan de criteria voldaan wordt, verwijzen van verdachte naar Halt.
3. Bemiddeling of teruggave of schadevergoeding gestolen goed.
4. Ouders/verzorgers dader en slachtoffer informeren.

Maatregelen OM

1. Het proces-verbaal kan worden afgedaan door middel van een verwijzing naar Halt worden afgedaan, afhankelijk van de waarde van het goed.
2. Bij herhaling of ernstige vorm van diefstal kan het proces-verbaal worden afgedaan door middel van een aanbod transactie via de officier van Justitie, dit kan in de vorm van een werkstraf, leerstraf, geldelijke transactie, begeleiding en vergoeding van de schade aan de benadeelde (laatste alleen bij jongeren van 14 jaar en ouder) of een combinatie. De Raad voor de Kinderbescherming adviseert het OM over invulling van de straf.

3. Bij veelvoudige herhaling kan het proces-verbaal door het OM worden voorgelegd aan de Kinderrechter. De Raad voor de Kinderbescherming adviseert het OM en de rechter over de invulling van de straf.
4. De aangever kan indien hij/zij dit wenst over het verloop van de zaak geïnformeerd worden.

Hulpmogelijkheden

1. Slachtofferhulp
2. Advies- en Meldpunt kindermishandeling
3. Bureau Jeugdzorg
4. GGD
5. Politie

Juridische definitie

Eenvoudige diefstal (art. 310 WvS):

Enig goed, dat geheel of ten dele aan een ander toebehoort wegnemen met het oogmerk het wederrechtelijk toe te eigenen. Het doel van het wegnemen moet de toe-eigening zijn; om er als heer en meester over te gaan beschikken. Als een goed wordt gestolen met de bedoeling om het te verkopen, blijft het diefstal. Er wordt dan gehandeld alsof er als heer en meester over beschikt wordt.

Gekwalificeerde diefstal (art. 311 WvS):

Indien de dader zich de toegang tot de plaats van het misdrijf heeft verschaft of het weg te nemen goed onder zijn bereik heeft gebracht door middel van braak, verbreking of inklimming, van valse sleutels, van een valse order of vals kostuum.

Diefstal met geweld (art. 312 WvS):

Indien voorafgegaan door, vergezeld van of gevolgd door geweld of bedreiging met geweld tegen personen, gepleegd met het oogmerk om de diefstal voor te bereiden of gemakkelijk te maken, of om bij betrapping op heterdaad de vlucht mogelijk te maken van zichzelf of andere deelnemers aan het misdrijf hetzij het bezit van het gestolen goed te verzekeren.

Afpersing (art. 317 WvS):

Met het doel zichzelf of een ander te bevoordelen, iemand door geweld of bedreiging met geweld dwingen tot het afgeven van enig goed dat geheel of ten dele aan diegene of derde toebehoort.

Afdreiging (art. 318 WvS):

Idem als art. 317 Sr, met dien verstande dat het dreigmiddel geen geweld is maar smaad, smaadschrift of openbaring van een geheim.

Handel en heling (art. 416 en 417 bis WvS):

Opzet- dan wel schuldheling: het kopen krijgen of voor handen hebben van gestolen of illegale goederen, bijvoorbeeld het te koop aanbieden of kopen van bromfietsonderdelen, autoradio's, vuurwerk, kleding, CD's e.d. waarvan vermoed kan worden dat die goederen gestolen zijn of illegaal te koop worden aangeboden.

Welke overtreding geeft welke maatregelen en wie voert dat uit?

Overtreding:	Maatregelen:	Actie door:
Diefstal eigendommen ROC Ter AA van geringe aard:	<ul style="list-style-type: none"> - Gesprek met student - Ouders/verzorgers informeren - Schadeherstel - Slb'er bepaalt maatregel 	<i>Slb'er</i>
Herhaling:	<ul style="list-style-type: none"> - Aangifte bij Politie - Schadeherstel - Ouders/verzorgers informeren - Teamleider bepaalt maatregel 	<i>Teamleider Facilitair Teamleider Onderwijs</i>
Diefstal eigendommen ROC Ter AA van meer dan geringe waarde:	<ul style="list-style-type: none"> - Aangifte bij de politie - Schadeherstel - Gesprek met student en ouders/verzorgers - Schorsing 2 dagen - Maatregel onderwijs - Verwijdering 	<i>Teamleider Facilitair Teamleider Onderwijs Directeur Onderwijs</i>
Diefstal eigendommen studenten of medewerkers:	<ul style="list-style-type: none"> - Laat benadeelde aangifte doen - Bemiddel in schadeherstel - Gesprek met dader en ouders/verzorgers - Maatregel onderwijs 	<i>Teamleider Onderwijs</i>
Herhaling:	<ul style="list-style-type: none"> - Meest ernstige vorm: verwijdering 	<i>Directeur</i>

3.11 Vuurwerkbezit en –handel

Algemene definitie

Het voorhanden hebben van en/of handelen in vuurwerk.

Toelichting

Vuurwerk hoeft op zich niet gevaarlijk te zijn, mits het gaat om goedgekeurd vuurwerk en als het op voorgeschreven wijze wordt afgestoken. Bij het afsteken van vuurwerk in of nabij groepen mensen, zoals op schoolpleinen, is echter reëel gevaar voor (ernstig) letsel aanwezig. Zeker als het afsteken ervan een ‘spel’ of ‘sport’ wordt. Ontploffend vuurwerk veroorzaakt doorgaans onrust onder mensen hetgeen tot irritatie of agressie kan leiden. Daarnaast veroorzaakt ontploffend vuurwerk doorgaans een zodanige geluidsoverlast en hinder voor de lessen en de omgeving. ROC Ter AA verbiedt om deze reden vuurwerk mee te nemen in de gebouwen en terreinen.

Indien ROC Ter AA weet of een vermoeden heeft, dat een persoon vuurwerk heeft meegenomen in het gebouw of terrein, wordt dit vuurwerk ingenomen. Als het om een substantiële hoeveelheid gaat, kan dit ter vernietiging aan de politie worden overgedragen. ROC Ter AA geeft hiervoor geen schadevergoeding en is niet aansprakelijk voor de schade, in welke zin dan ook, welke voortvloeit uit deze maatregel.

Het verbod om vuurwerk mee te nemen, voorhanden te hebben of op andere manier bij zich te hebben in de gebouwen en terreinen, geldt als voorwaarde tot toelating tot de gebouwen en terreinen. Dit wordt in het huisreglement kenbaar gemaakt, zodat er rechtmatig tegen kan worden opgetreden.

Indien er sprake is van kennelijk verboden vuurwerk zal ROC Ter AA altijd de politie inschakelen. Hetzelfde geldt indien het gaat om meer dan één stuk vuurwerk, of om handel in vuurwerk buiten de daartoe toegestane periode. De politie kan om advies worden gevraagd ten aanzien van de vraag of het gaat om wetsovertreding, de ernst daarvan en of aangifte wenselijk is.

Maatregelen ROC Ter AA

Inschatten van de situatie en daarmee keuze bepalen wel of niet politie inschakelen.

Primair, indien er sprake is van een situatie die ROC Ter AA zelf afhandelt:

1. Toepassen maatregelen.
2. Ingeleverd vuurwerk, indien substantiële hoeveelheid, afgeven aan de politie.
3. Eventueel politie op de hoogte brengen en/of om advies vragen.

Secundair, indien er sprake is van:

1. Verboden vuurwerk (strijkers en dergelijke).
2. Bezit buiten de toegestane periode, van een meer dan geringe hoeveelheid (meer dan één stuk) van vuurwerk.
3. Handel in vuurwerk.

4. Afsteken van vuurwerk buiten de toegestane periode

Kan ROC Ter AA:

1. Ouders van minderjarige dader(s) informeren
2. De politie in kennis stellen wanneer er sprake is van feiten die in de toelichting zijn omschreven
3. Alle relevante informatie in verband met feiten en personen doorgeven aan de politie

Maatregelen politie

1. Tegen de verdachte kan proces-verbaal worden opgemaakt
2. Indien aan de criteria voldaan wordt, verwijzen van verdachte naar Halt
3. Ouders verdachte informeren.

Maatregelen OM

1. Het proces-verbaal kan door middel van een verwijzing naar Halt worden afgedaan.
2. Bij herhaling of een grote schaal van in bezit hebben of handel kan het proces-verbaal worden afgedaan door middel van een aanbod transactie via de Officier van Justitie. Dit kan in de vorm van een werkstraf, leerstraf, geldelijke transactie, begeleiding en vergoeding van de schade aan de benadeelde (laatste alleen bij jongeren van 14 jaar en ouder) of een combinatie daarvan. De Raad voor de Kinderbescherming adviseert het OM over invulling van de straf.
3. Bij veelvoudige herhaling (recidive) kan het proces verbaal door het OM worden voorgelegd aan de Kinderrechter. De Raad voor de Kinderbescherming adviseert het OM en de rechter over de invulling van de straf.

Hulpmogelijkheden

1. Slachtofferhulp
2. Advies- en Meldpunt kindermishandeling
3. Halt
4. Bureau Jeugdzorg
5. GGD
6. Politie

Juridische definitie

Het voorhanden hebben van en/of handelen in vuurwerk buiten de daartoe aangewezen periode, als ook het voorhanden hebben van of handelen in verboden vuurwerk ongeacht de periode (*Vuurwerkbesluit 22 januari 2002*).

Welke overtreding geeft welke maatregelen en wie voert dat uit?

Overtreding:	Maatregelen:	Actie door:
In bezit van vuurwerk:	<ul style="list-style-type: none"> - Vragen om afgifte. Geen medewerking = toegangsonzegging - Wettelijke overtreding = melding Politie - Gesprek met student en ouders/verzorgers - Onderwijs treft maatregel 	<i>Facilitair</i> <i>Slb'er-er</i> <i>Teamleider Onderwijs</i>
Herhaling of gevaarlijke situatie veroorzaakt:	<ul style="list-style-type: none"> - Schorsing 2-5 dagen 	
Handelen in vuurwerk:	<ul style="list-style-type: none"> - Melding politie - Strafrechtelijke vervolging - Gesprek met student en ouders/verzorgers - Schorsing 5 dagen - Verwijdering indien situatie niet meer werkbaar is 	<i>Teamleider Facilitair</i> <i>Teamleider Onderwijs</i> <i>Directeur Onderwijs</i>
Herhaling:	<ul style="list-style-type: none"> - Verwijdering 	<i>Directeur Onderwijs</i>

3.12 Seksuele intimidatie

Algemene definitie

Hiervan is sprake indien iemand wordt geconfronteerd met ongewenste seksueel getinte aandacht in de vorm van verbaal, fysiek of non-verbaal gedrag dat door degene die hiermee geconfronteerd wordt als onaangenaam wordt ervaren. Het gaat hierbij om gedrag dat plaatsvindt binnen of in samenhang met de onderwijssituatie en kan zowel opzettelijk als onopzettelijk zijn.

Indien er sprake is van seksueel misbruik door een medewerker gaat het om een zedenmisdrijf. Bij een zedenmisdrijf geldt een aangifte- en meldplicht. Deze wettelijke aangifte- en meldplicht is beperkt tot seksueel misbruik van een student die op het moment van het misbruik jonger is dan 18 jaar.

Toelichting

Onderwijsinstellingen zijn verplicht een veilig leer- en werkklimaat te creëren voor studenten en personeel. De seksuele intimidatie is vaak een kwestie van machtsverschil tussen docenten en studenten, tussen mannen en vrouwen. Seksuele intimidatie kan zich bij verschillende partijen in de schoolsituatie voordoen:

1. Student – Student
2. Personeel – Student
3. Student – Personeel
4. Personeel – Personeel (deze blijft buiten behandeling van dit protocol)

Het ondergaan van seksuele intimidatie heeft vaak nadelige gevolgen voor betrokkene.

Voor studenten kan dit een aanleiding zijn om een andere richting te kiezen of zelfs van school te gaan. Schoolverzuim en slechte leerprestaties kunnen het gevolg zijn. Ook kunnen zij later psychische en/of emotionele schade ondervinden.

Seksuele intimidatie kan een heel scala van fysieke handelingen omvatten zoals: knuffelen, zoenen, op schoot nemen, handtastelijkheden, weg versperren, tegenaan gaan staan, moedwillig botsen. Seksuele intimidatie kan zich echter ook in verbale vorm zoals: iemand op een bepaalde manier aanspreken, seksueel getinte opmerkingen, dubbelzinnigheden, seksueel getinte grappen, schuine moppen, stoere verhalen over seksuele prestaties, opmerkingen over uiterlijk en kleding, vragen naar seksuele ervaringen, uitnodigingen met bijbedoelingen, afspraakjes willen maken, uitnodiging tot seksueel contact, bedreigingen.

De intimidatie kan ook in de vorm van non-verbaal gedrag zoals: staren, gluren, lonken, knipogen, in kleding gluren, seksueel getinte cadeautjes. Alleen degene die last heeft van seksuele intimidatie kan een klacht indienen, al dan niet met behulp van de contactpersoon in de school of via de vertrouwenspersoon bij de klachtencommissie of CvB.

Maatregelen ROC Ter AA

1. De contactpersoon van de school schat in of de vertrouwenspersoon moet worden ingeschakeld.

2. Er is een contactpersoon op ieder locatie aangesteld (rol). Hij/zij is eerste aanspreekpunt bij vragen of klachten. De aanwezigheid van een contactpersoon is bekendgemaakt bij schoolpersoneel, studenten en ouders/verzorgers.
3. De school heeft een interne en externe vertrouwenspersoon aangesteld.
4. Indien er sprake is van seksuele intimidatie worden bij minderjarigen altijd de ouders/verzorgers van het slachtoffer, na overleg met de vertrouwenspersoon, en de aangeklaagde op de hoogte gesteld.
5. Door school wordt aan het personeel, studenten en ouders/verzorgers via de school- en personeelsgids (site + Plaza) informatie verschaft over hoe op school wordt omgegaan met seksuele intimidatie, welke mogelijkheden er zijn om een klacht in te dienen. Tevens zet de school zich in om preventieve activiteiten en maatregelen uit te voeren.

Maatregelen politie

Indien door het slachtoffer officieel een klacht wordt ingediend bij de politie kan hier de procedure in gang worden gezet. Deze procedure gaat via de politie, OM en de Rechtbank.

Maatregelen OM

1. Afhankelijk van de ernst van het feit, kan het proces-verbaal worden afgedaan door middel van een aanbod transactie of via de Officier van Justitie dan wel door middel van het aanbrengen van de zaak bij de Kinderrechter/Meervoudige kamer.
2. De aangever kan indien hij/zij dit wenst van het verloop van de zaak geïnformeerd worden.

Hulpmogelijkheden

1. Slachtofferhulp
2. Advies- en Meldpunt kindermishandeling
3. Huisarts
4. Bureau Jeugdzorg
5. GGD
6. Politie

Juridische definitie

Regeling Seksueel misbruik en Seksuele intimidatie in het onderwijs:

Deze meldplicht is vastgelegd in een uitgave van het ministerie van OC&W, september 1999. Kort samengevat: wanneer een personeelslid seksueel misbruik pleegt jegens een student of als hiervan vermoedens bestaan, zijn schoolbesturen verplicht om direct contact op te nemen met de vertrouwensinspecteur. Als uit overleg met de vertrouwensinspecteur blijkt dat er sprake is van een redelijk vermoeden dat dit misbruik heeft plaatsgevonden, dan dient het bestuur daar onmiddellijk aangifte te doen. Personeelsleden zijn wettelijk verplicht het schoolbestuur direct te informeren wanneer zij op de hoogte zijn van seksueel misbruik of seksuele intimidatie van een leerling of personeelslid.

Welke overtreding geeft welke maatregelen en wie voert dat uit?

Overtreding:	Maatregelen:	Actie door:
Medewerker-student:	<ul style="list-style-type: none"> - Meldplicht Vertrouwensinspecteur Inspectie van Onderwijs 	<i>CvB</i>
Student-student:	<ul style="list-style-type: none"> - Gesprek met studenten en ouders/verzorgers - Geen wettelijke overtreding = schriftelijke waarschuwing - Wettelijke overtreding = Melding Politie en schorsing 5 dagen 	<i>Slb'er</i> <i>Teamleider Onderwijs</i> <i>Vertrouwenspersoon indien gewenst</i> <i>Teamleider Facilitair</i>
Herhaling	<ul style="list-style-type: none"> - Verwijdering 	<i>Directeur</i>
Student-medewerker:	<ul style="list-style-type: none"> - Gesprek met betrokkenen en ouders/verzorgers - Geen wettelijke overtreding = schriftelijke waarschuwing + passende maatregel - Wettelijke overtreding = schorsing 5 dagen 	<i>Facilitair</i> <i>Slb'er</i> <i>Teamleider Onderwijs</i>
Herhaling	<ul style="list-style-type: none"> - Verwijdering 	<i>Directeur</i>

3.13 Ongewenst bezoek in en rond de onderwijsinstelling

Algemene definitie

Bij ongewenst bezoek kan bijvoorbeeld gedacht worden aan personen in of rond de school:

1. met criminele activiteiten (dealen, heling);
2. Die afkomstig zijn van andere scholen en problemen veroorzaken;
3. die komen om iemand te intimideren/mishandelen, bijvoorbeeld ouders/verzorgers die verhaal komen halen bij studenten, personeel, directie.

Toelichting

Bovenstaande wordt als bedreigend of erg onprettig ervaren. Zeker indien daadwerkelijk sprake is van bedreigingen of indien er fysiek of verbaal geweld wordt gebruikt heeft dit een negatief effect op het veiligheidsgevoel in en rond de school.

Wanneer een persoon in kwestie ondanks een waarschuwing toch terugkomt, dan heeft elke burger in Nederland het recht om een verdachte op heterdaad aan te houden. De directie kan dit recht dus gebruiken om jongeren, ouders of andere personen aan te spreken indien zij ondanks waarschuwingen toch zonder toestemming de school of het terrein betreden. Hetzelfde geldt in geval van lokaalvredebreuk.

Maatregelen ROC Ter AA

Inschatten van de situatie en daarmee keuze bepalen wel of niet de politie in schakelen.

Primair, indien er sprake is van een situatie die de school zelf afhandelt:

1. Medewerkers mogen mensen die in en rond de gebouwen lopen en daar niets te zoeken hebben, wegsturen en een waarschuwing geven.
2. Medewerkers mogen ouders/verzorgers van verdachte jongere(n) informeren en verzoeken om ongewenst gedrag te doen stoppen.
3. De directie kan, indien de problemen aanhouden, als tweede stap een schriftelijk toegangsverbod uitreiken.

Secundair, indien er sprake is van betreding gebouw of terrein ondanks toegangsverbod:

1. De school kan de betreffende persoon aanhouden (zorg voor getuigen) en de politie waarschuwen (Let op: aanhouding is niet hetzelfde als vasthouden of opsluiting. Betreffende persoon zou dat namelijk kunnen aanmerken als 'gijzeling' of wederrechtelijke vrijheidsberoving).
2. Bij herhaling of toename (kwalitatief en kwantitatief) van de problematiek kan de school de politie waarschuwen.

Maatregelen politie

1. Tegen de verdachte kan proces-verbaal worden opgemaakt.
2. Ouders/verzorgers verdachte jongere(n) informeren en verzoeken om het ongewenste gedrag te doen stoppen.

Maatregelen OM

Indien het een volwassene betreft kan het voor het proces-verbaal ter zake van overtreding 461 SR een transactie worden aangeboden of verdachte worden gedagvaard voor de kantonrechter. Indien het een minderjarige betreft en er is geen sprake van herhaling kan de jongere naar Halt worden verwezen. Ingeval van herhaling kan een transactie worden aangeboden.

Hulpmogelijkheden

1. Slachtofferhulp
2. Advies- en Meldpunt kindermishandeling
3. Bureau Jeugdzorg
4. Politie

Juridische definitie

Zich bevinden op verboden grond (art. 461 WvS):

Hij die, zonder daartoe gerechtigd te zijn, zich op eens anders grond waarvan de toegang op een voor hem blijkbaar wijze door de rechthebbende is verboden, bevindt of daar vee laat lopen, wordt gestraft met een geldboete van de eerste categorie.

Lokaalvredebreuk (art. 139 WvS):

1. Hij die in een voor openbare dienst bestemd lokaal wederrechtelijk binnendringt, of wederrechtelijk aldaar vertoevende, zich niet op de vordering van de bevoegde ambtenaar aanstonds verwijderd, wordt gestraft met een gevangenisstraf van ten hoogste drie maanden of een geldboete van de tweede categorie.
2. Hij die zich de toegang heeft verschaft door middel van braak of inklimming, van valse sleutels, van een valse order of een vals kostuum, of die zonder voorkennis van de bevoegde ambtenaar en anders dan ten gevolge van vergissing binnengekomen, aldaar wordt aangetroffen in de voor de nachtrust bestemde tijd, wordt geacht te zijn binnengedrongen.
3. Indien hij bedreigingen uit of zich bedient van middelen geschikt om vrees aan te jagen, wordt hij gestraft met gevangenisstraf van ten hoogste een jaar of een geldboete van de derde categorie.
4. De in het eerste en derde lid bepaalde gevangenisstraffen kunnen met een derde worden verhoogd, indien twee of meer verenigde personen het misdrijf plegen.

Welke overtreding geeft welke maatregelen en wie voert dat uit?

Overtreding:	Maatregelen:	Actie door:
Bevinden op verboden terrein:	- Waarschuwing - Toegang ontzeggen	<i>Beveiliging</i>
Herhaling:	- Toegangsverbod	<i>Beveiliging CvB of Directeur O&B</i>
Herhaling:	- Aanhouden + politie inschakelen	<i>Beveiliging</i>

3.14 Grensoverschrijdend gedrag Social Media

Omgang met social media

Voor jongeren zijn sociale media een vanzelfsprekend deel van hun leven. Zonder al teveel toezicht van ouders/verzorgers, docenten en/of politie staan ze in directe verbinding met vrienden, 'vrienden van vrienden' en onbekenden. Dat brengt risico's met zich mee want grenzen zijn niet altijd even duidelijk en jongeren verleggen deze ook nog eens graag. Groepsdruk, intimidatie, agressie, pesten en bedreiging vinden online plaats. Online veiligheid is een gezamenlijke verantwoordelijkheid van onder meer de onderwijsinstelling, ouders en politie. Internet lijkt een medium zonder wetten, regels en grenzen maar toch zijn die er wel degelijk: wat je in het echte leven niet doet, doe je online ook niet.

Wanneer ben je strafbaar?

1. Bij bedreiging of belaging (stalken);
2. Bij het zonder toestemming foto's filmpjes van een ander publiceren;
3. Bij belediging, laster, smaad en smaadschrift;
4. Bij virtuele diefstal (digitaal illegale goederen verkopen);
5. Bij sexting (versturen van seksueel getinte berichten, foto's en video's);
6. Cyberseks (seksuele handelingen van webcam op internet plaatsen);
7. Grooming (minderjarige via social media benaderen met als doel ontucht te plegen);
8. Loverboy's (vertrouwen winnen van meisjes om later te dwingen tot seksuele handelingen).

Als onderwijsinstelling zijn we in de positie om vroegtijdig signalen op te vangen van zorgelijke situaties die zich binnen online netwerken afspelen.

Herkennen van grensoverschrijdend gedrag social media:

Sexting

Sexting is een samenraapsel van twee Engelse woorden, 'sex' en 'texting'. Sexting is het versturen of ontvangen van seksueel getinte berichten, foto's of filmpjes (meestal via de smartphone).

Indien de student jonger dan 18 jaar is, kunnen de foto's of filmpjes als kinderporno beschouwd worden. Dat is strafbaar. Sexting gebeurt vooral tussen jongeren onderling en wordt door een rechter niet per definitie als strafbaar beschouwd als duidelijk is dat het gaat om experimenteelgedrag van jongeren. Indien het echter onwenselijk gedrag is, dienen wij als onderwijsinstelling op te treden.

Bezemen

Bezemen is een vorm van cyberpesten. Een bezem is straattaal voor hoer. Jongeren plukken foto's van de online sociale profielen van het slachtoffer. Ze maken er een fotocollage van, versierd met seksistische en/of beledigende teksten en soms worden andere persoonlijke gegevens gepubliceerd. Bezemen is strafbaar (smaad en/of laster, belediging, discriminatie of bedreiging).

(Eer)Wraakpleging

Eergerelateerd geweld is elke vorm van geestelijk of lichamelijk geweld, gepleegd vanuit een collectieve mentaliteit in een reactie op een (dreiging) van schending van de eer van een man of

vrouw en daarmee van zijn of haar familie, waarvan de buitenwereld op de hoogte is of dreigt te raken. In een wij-cultuur wordt de eer van de familie bepaald door de gemeenschap en is eer een concreet bezit, zoals een akker of vee. Aanleidingen voor eergerelateerd geweld zijn bijvoorbeeld verzet tegen een opgedrongen huwelijk, weglopen en echtscheiding. Andere aantastingen van de eer zouden kunnen zijn contact met jongens, verkering of een voorhuwelijkse seksuele relatie, aanranding en verkrachting, verlies van maagdelijkheid en overspel. Niet alleen vrouwen zijn slachtoffer: ook jonge mannen kunnen onder druk worden gezet om de eer van de familie te herstellen. Daarnaast kan homoseksualiteit ook een aanleiding vormen voor eergerelateerd geweld.

Homoseksuele intimidatie

Scholen hebben de taak om studenten en personeel een veilige leef- een leeromgeving te bieden. Tolerantie ten aanzien van diversiteit op school is niet los te maken van het schoolklimaat, het schoolbeleid en de algemene veiligheid in de school. Daarom vraagt de Onderwijsinspectie scholen expliciet naar hun beleid ten aanzien van seksuele diversiteit.

Het woord 'homo' wordt nog te pas en te onpas bij de jeugd gebruikt. Bij homo-acceptatie speelt geloofsovertuiging een belangrijke rol. Binnen sommige geloofsovertuigingen stelt men zich afwijzend op ten opzichte van homoseksualiteit.

Meidenvenijn

Meiden voeren een heel eigen strijd om hun plaats in de groep te veroveren. Het handhaven van deze machtspositie, doen meiden over het algemeen uiterst subtiel met roddelen, negeren, buitensluiten en digitale hetzes. Vaak wordt dit gedrag bestempeld als 'typisch voor meiden'. Het is belangrijk om meidenvenijn te benoemen en aan te pakken, liefst voordat de 'steken onder water' worden omgezet in een fysieke confrontatie. Want ook al begint het als alternatieve agressie, meisjes gaan steeds vaker letterlijk met elkaar op de vuist.

Bangalijsten

"Banga" is straattaal voor slet of hoer. De meisjes die op zo'n lijst staan, zouden makkelijk over te halen zijn tot seks. Deze bangalijsten circuleerden op scholen onder de studenten via hun social media. De politie adviseert scholen om studenten die op een bangalijst staan aangifte te laten doen wegens smaad.

Welke overtreding geeft welke maatregelen en wie voert dat uit?

Overtreding:	Maatregelen:	Actie door:
Digipesten:	<ul style="list-style-type: none"> - Gesprek met student - Sanctie passend bij onderwijs tot schorsing - Aangifte (laten) doen 	<ul style="list-style-type: none"> <i>Slb'er</i> <i>Teamleider Onderwijs</i>
Herhaling:	<ul style="list-style-type: none"> - Gesprek met student en ouders/verzorgers - Aangifte (laten) doen - Schorsing 2-5 dagen - Verwijdering indien ernstig 	<ul style="list-style-type: none"> <i>Slb'er</i> <i>Teamleider Onderwijs</i> <i>Directeur</i>

4 Ernstige incidenten en calamiteiten

Confrontaties met schokkende gebeurtenissen zijn onlosmakelijk verbonden met het leven. Te denken valt aan verkeersongevallen, overvallen, mishandeling, seksueel geweld, levensbedreigende ziekten, branden, inbraken, agressie en geweld. Bij grootschalige gebeurtenissen waarbij grote groepen worden bedreigd, omkomen of gewond raken en (grote) delen van de samenleving ontwricht raken, spreken we van rampen en calamiteiten. De grootschaligheid van de acute maatschappelijke en sociale ontwrichting is kenmerkend voor rampen en calamiteiten.

Met ongeveer 4200 studenten en 375 medewerkers is ROC Ter AA een afspiegeling van de maatschappij. Indien een medewerker plots overlijdt of een student verongelukt, raakt dit ons allemaal en zal er centraal gehandeld worden voor een goed herstel.

Calamiteiten gaan gepaard met stress en diverse emoties van de betrokkenen, hun omgeving en de mensen die betrokken zijn bij de afwikkeling van de calamiteit. Hoewel rampen ingrijpend zijn, is het zo dat lang niet iedere getroffene psychische problemen ontwikkelt. Na een ramp herstelt driekwart van de getroffenen op eigen kracht, met steun uit de omgeving.

4.1 Vier fasen bij calamiteiten

We onderscheiden een viertal fasen bij calamiteiten. Het is belangrijk om dit te benoemen omdat dit richting kan geven aan het handelen.

1. **De fase van de voorbode:** soms is deze fase er niet of worden de signalen niet herkend. Indien u het vermoeden heeft dat er sprake is van een voorbode, zorg er dan voor dat het vermoeden wordt omgezet in een feit. Overleg met collega's of met de preventiemedewerker. Regel een gesprek met de mogelijke dader, spreek met zijn omgeving om te bezien of die hetzelfde vermoeden hebben.
2. **De fase van het feitelijk gebeuren:** kenmerkend zijn verwarring, pogingen greep te krijgen op de situatie en gebrek en behoefte aan informatie. Wat is er precies gebeurd?
3. **De fase van het eerste overzicht en besef:** het besef van wat er is gebeurd dringt door. Mensen hebben behoefte aan elkaars steun, de hulpverlening komt op gang.
4. **De fase van overgang naar het herstel:** er worden concrete maatregelen getroffen om de gewone dagelijkse gang van zaken te herstellen. Het is echter ook de fase van de emotionele verwerking die heel lang kan duren en lang niet altijd voorspelbaar verloopt.

4.2 Crisisteam

Indien er op onze school een ernstige calamiteit plaatsvindt, is het de taak van ons interne crisisteam om gestructureerd te werken volgens het daarvoor opgestelde draaiboek. In dit draaiboek zijn zaken opgenomen als taken van het crisisteam, externe deskundigen, hoe vindt opvang plaats, hoe gaan we communiceren en hoe zorgen we dat nazorg wordt ingezet.

Het crisisteam van ROC Ter AA werkt bij ernstige calamiteiten volgens het handboek dat in opdracht van het Ministerie van Onderwijs, Cultuur en Wetenschap is opgesteld.

Tevens kan het bevoegd gezag van het crisisteam gratis advies krijgen van adviseurs van het externe calamiteitenteam van KPC Groep. Deze medewerkers hebben ruime ervaring in gespreksvoering op het gebied van crisissituaties.

Inschakelen calamiteitenteam

Het calamiteitenteam is 24/7 bereikbaar! Het bevoegd gezag van ROC Ter AA kan contact opnemen met **Machiel van de Laar voor VO/MBO via 06-10 43 65 01**

Samenstelling crisisteam

Indien een crisis zich voordoet besluit het College van Bestuur om wat voor een soort crisis het gaat en in overleg met de betrokken MT-leden welke functionarissen aansluiten. Een crisis kan zich voordoen in een sociaal- of ruimtelijk domein. Per domein is vastgelegd welke functionarissen minimaal het crisisteam vormen.

Sociaal Domein:

1. CvB
2. Perswoordvoerder
3. Directeur Expertisecentrum Onderwijs
4. Secretaresse CvB
5. Betrokken MT Leden

Ruimtelijk Domein:

1. CvB
2. Perswoordvoerder
3. Directeur Servicecentrum Organisatie & Bedrijfsvoering
4. Secretaresse CvB

Als de juiste functionarissen zijn geactiveerd volgen zij het protocol en evalueren zij na afloop de situatie en de manier van handelen. Er vindt een terugkoppeling plaats naar de preventiemedewerker zodat deze het crisisplan kan optimaliseren waar nodig.

4.3 Opvang studenten en medewerkers bij ernstige calamiteiten

Direct na de gebeurtenis begint de nazorg. Wij zullen met zijn allen tijd en ruimte moeten vrijmaken om het gebeurde te verwerken. Bij calamiteiten waarbij in de eerste dagen, weken en soms zelfs maanden nieuwe informatie beschikbaar komt, is het belangrijk dat wij blijven communiceren met medewerkers, studenten en ouders/verzorgers. Docenten kunnen dit bijvoorbeeld in de les doen aan het begin van de dag. Afhankelijk van de impact van het nieuws is het goed om gezamenlijk af te stemmen welk moment er gekozen wordt waarop we communiceren. Elke keer als er nieuwe informatie beschikbaar komt, communiceren wij dit met alle betrokkenen.

Per situatie zal het crisisteam bepalen welke maatregelen getroffen worden om betrokkenen de ruimte te geven de gebeurtenissen te verwerken.

4.4 Richtlijn omgang media calamiteiten

De eerste uren en dagen na een voor ieder ingrijpende gebeurtenis heeft een school de handen vol. Dat is ook de periode waarin de media het nieuws willen brengen. Hoe heftiger het gebeuren, hoe groter de belangstelling van de media.

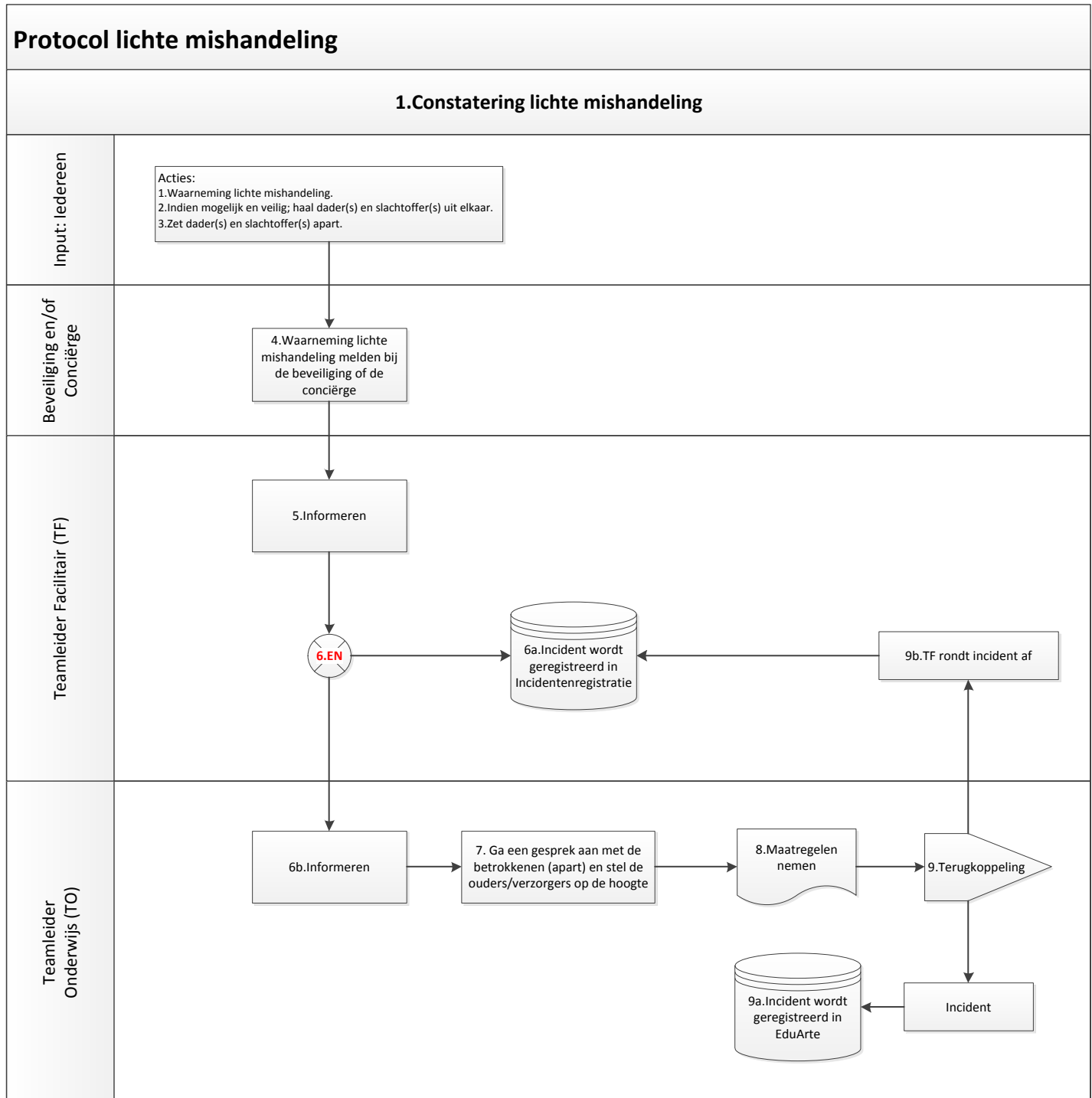
ROC Ter AA hanteert de volgende afspraken als het gaat om omgaan met de media:

1. Alleen de perswoordvoerder staat de media te woord. Dit is het College van Bestuur of diens plaatsvervanger, de adviseur Communicatie;
2. Wij verstrekken alleen feiten, geen meningen of zaken waar wij geen verstand van hebben. Uitspraken over maatschappelijke vragen of schuldvragen worden niet gedaan;
3. Overleg altijd met politie over welke informatie naar buiten worden gebracht;
4. Laat geen journalisten toe op het terrein van de school;
5. Geef zo nodig dagelijks een persconferentie;
6. Houd de relatie met de pers positief;
7. Bescherm de studenten tegen zichzelf. Studenten vinden het vaak interessant wanneer de media aandacht aan hen besteden. Het is belangrijk met studenten te bespreken wat de effecten kunnen zijn van die schijnwerpers;
8. Overleg altijd met de betrokkenen wanneer wij besluiten mee te werken aan een artikel of interview;
9. Vraag altijd, indien mogelijk, een concepttekst of een voorbeeld van een interview ter inzage;
10. Leg een map aan waarin je artikelen bewaart. Eventueel kunnen slachtoffers of nabestaanden kopieën krijgen van de artikelen.

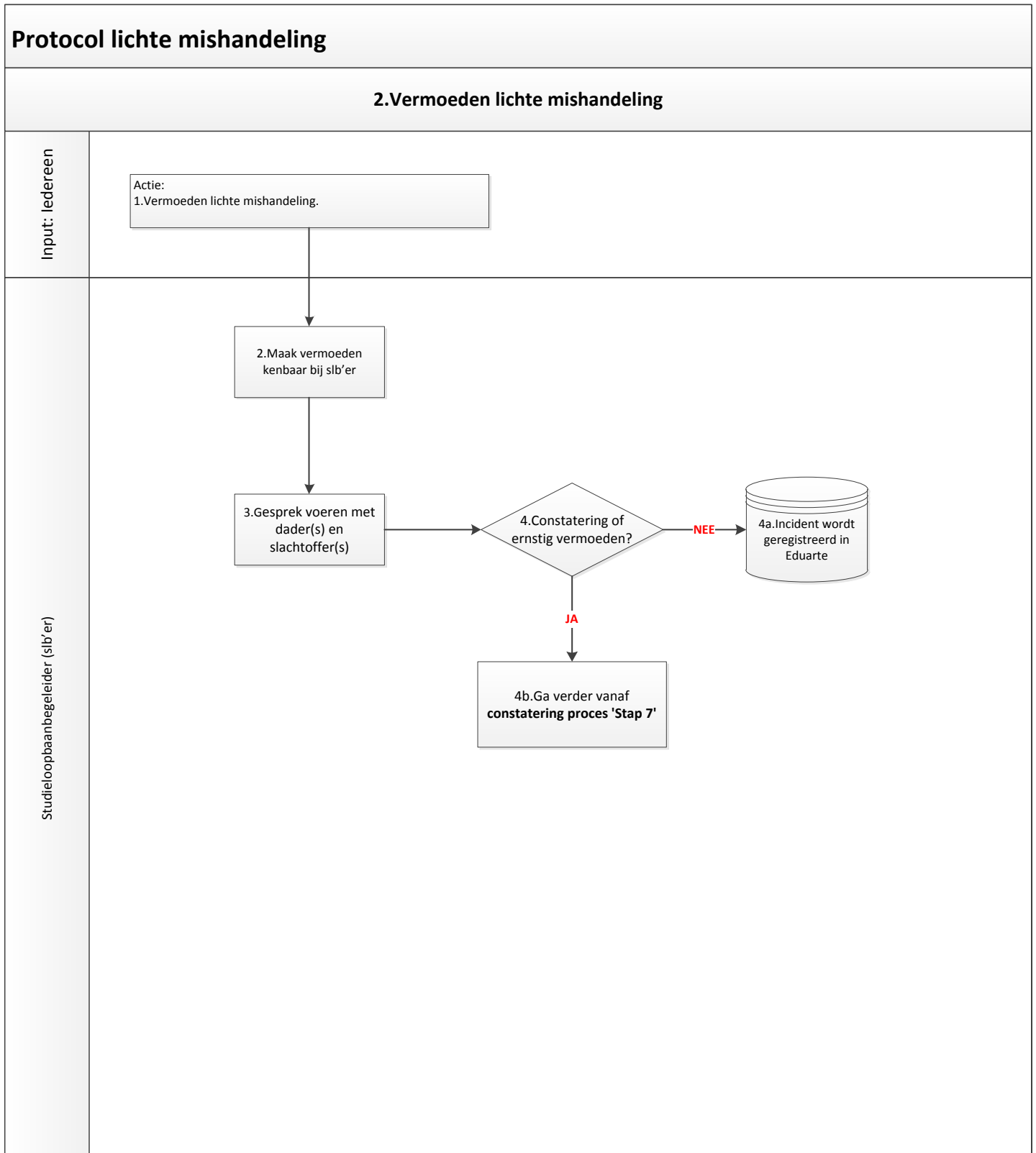
Bijlagen

1. Protocol fysieke agressie

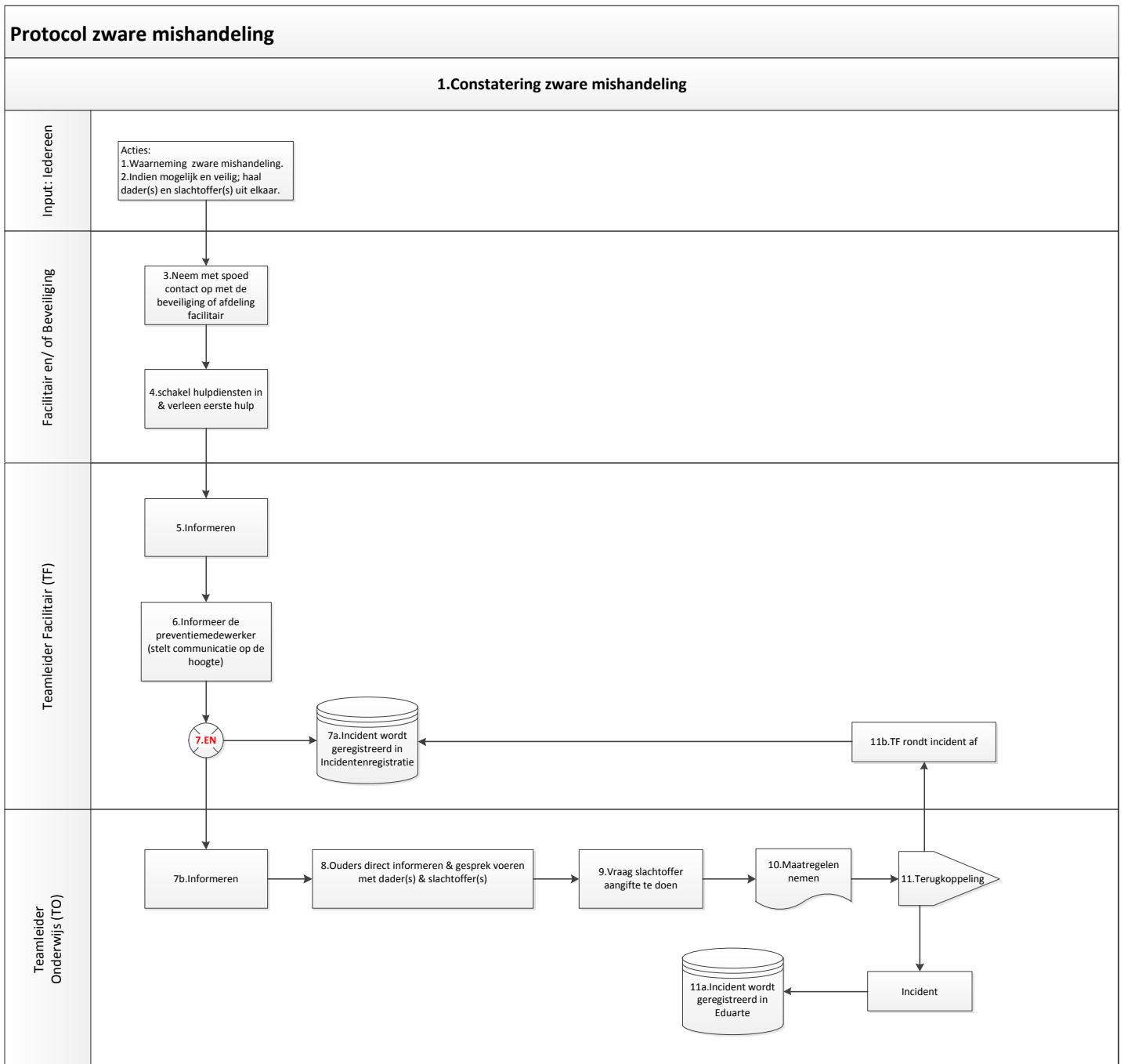
1.1 Constatering lichte mishandeling



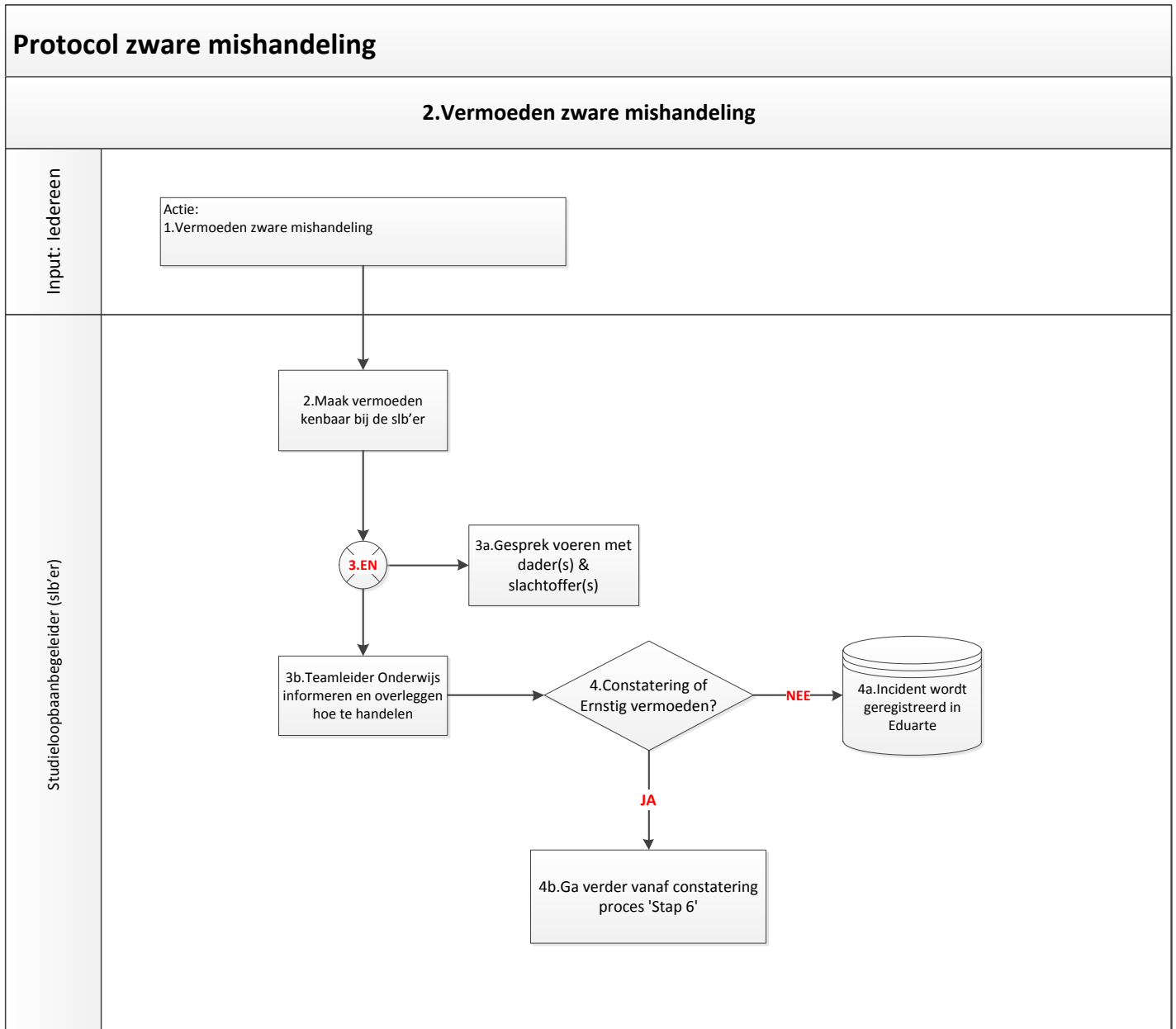
1.2 Vermoeden lichte mishandeling



1.3 Constatering Zware mishandeling

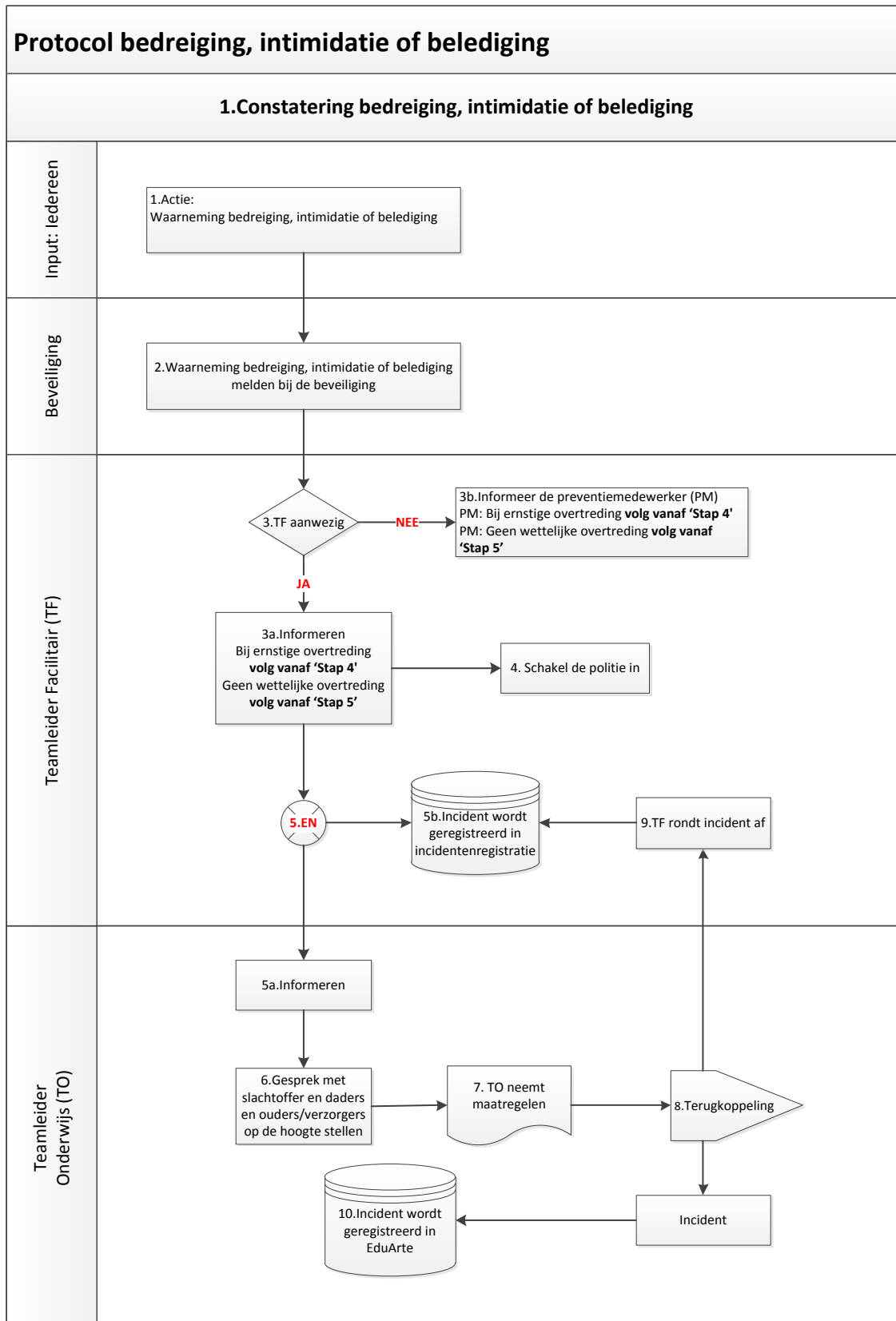


1.4 Vermoeden Zware mishandeling

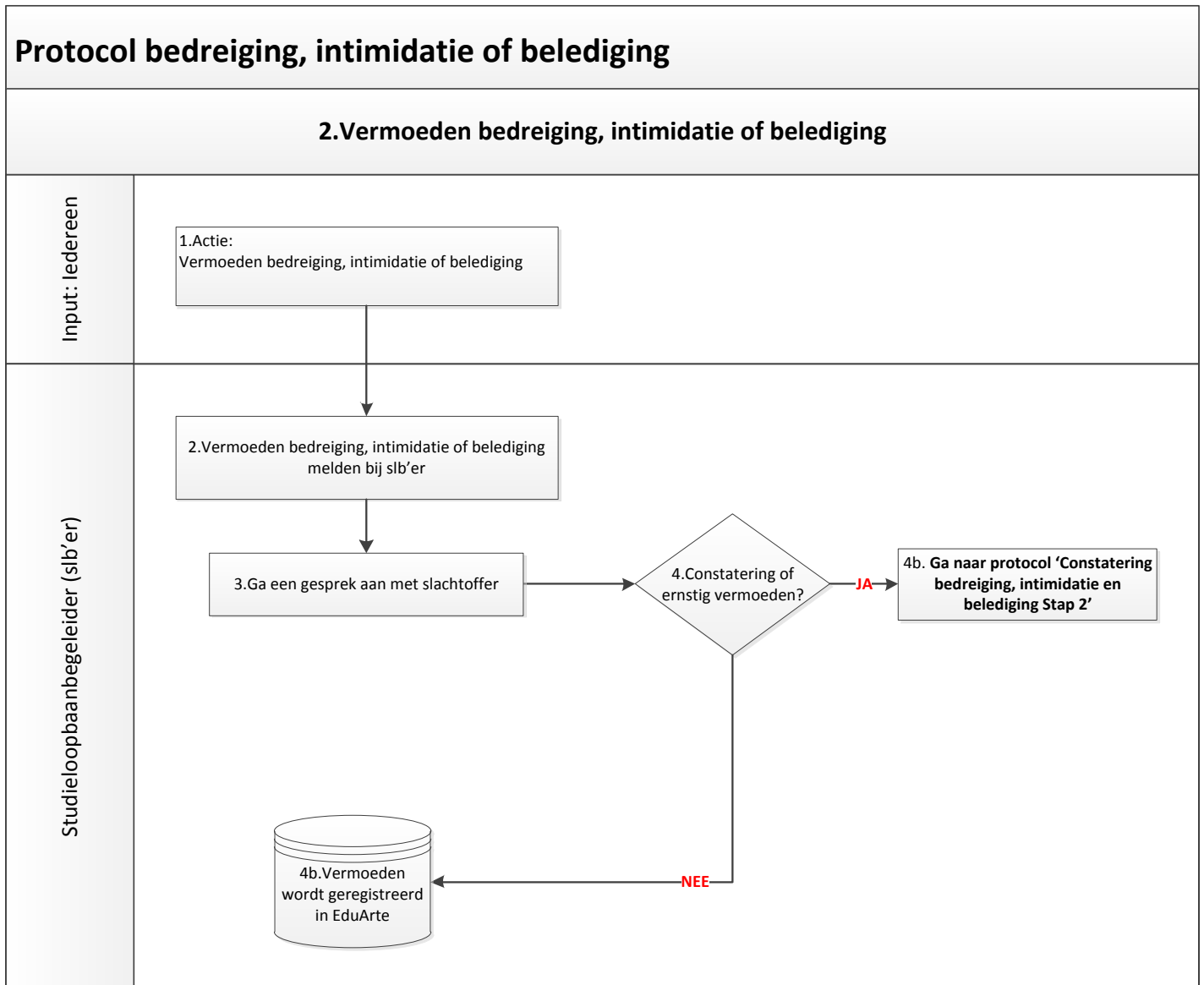


2. Protocol intimidatie, bedreiging en discriminatie

2.1 Constatering intimidatie, bedreiging en discriminatie

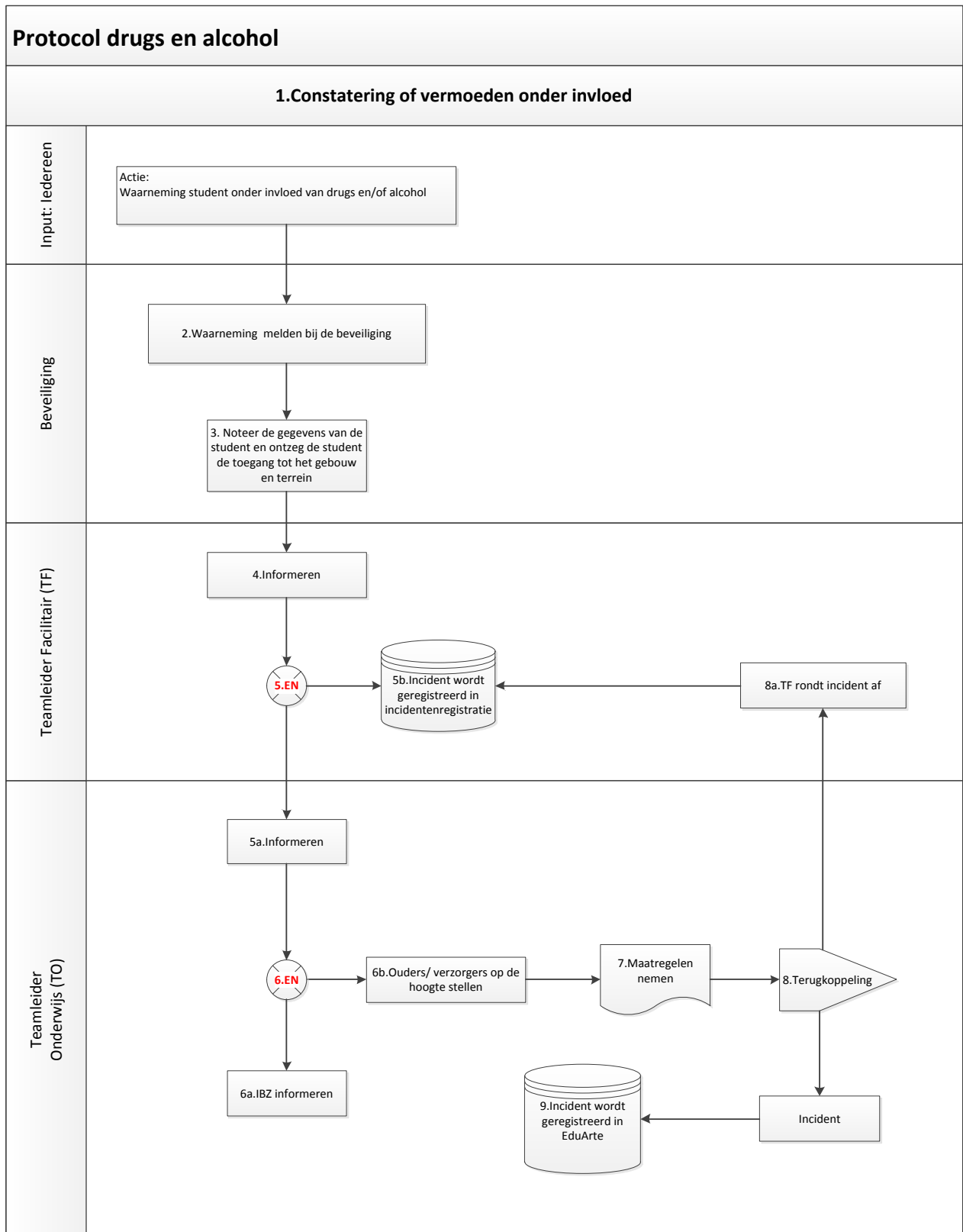


2.2 Vermoeden Intimidatie, bedreiging en discriminatie

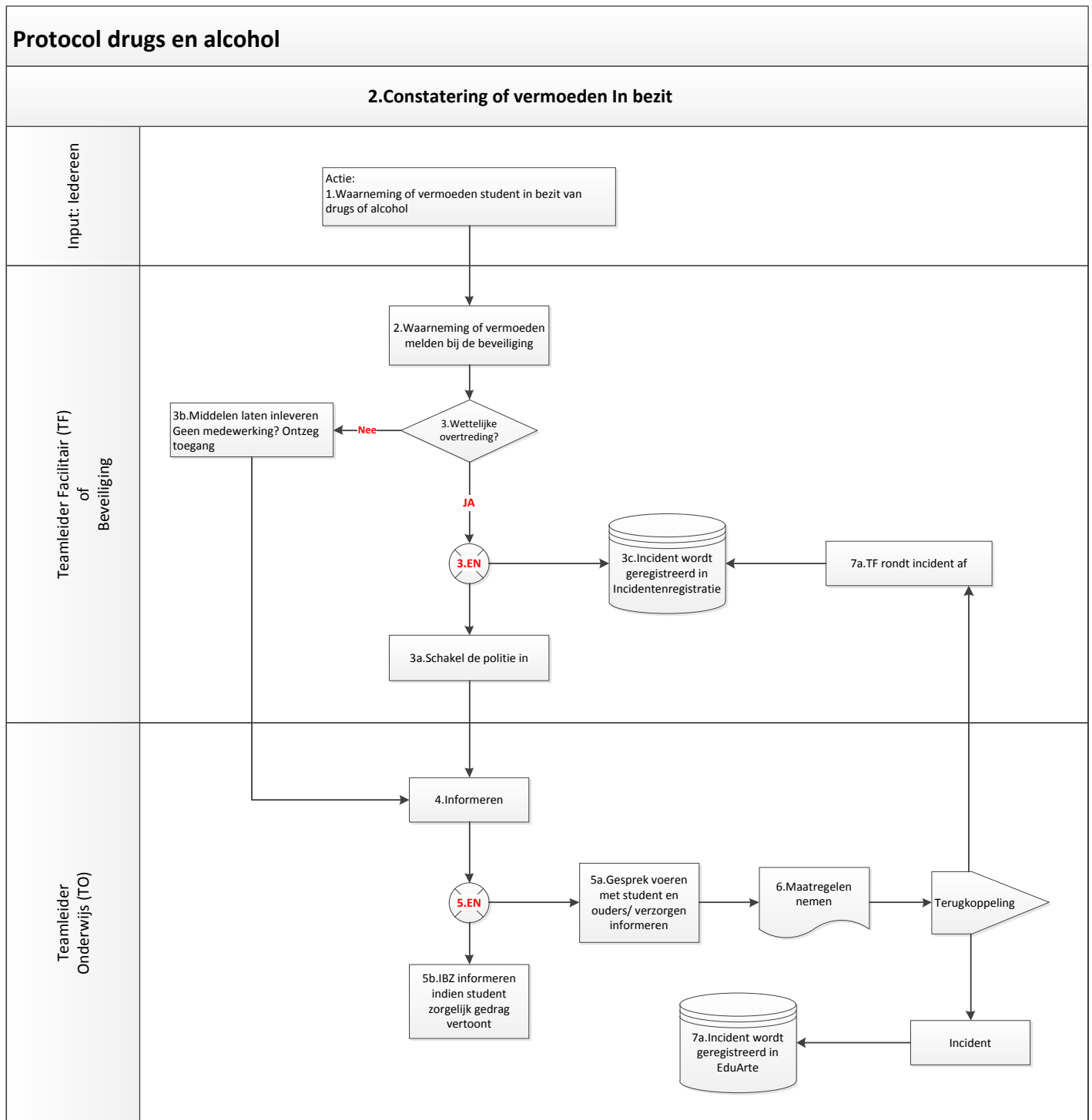


3. Protocol drugs en alcohol

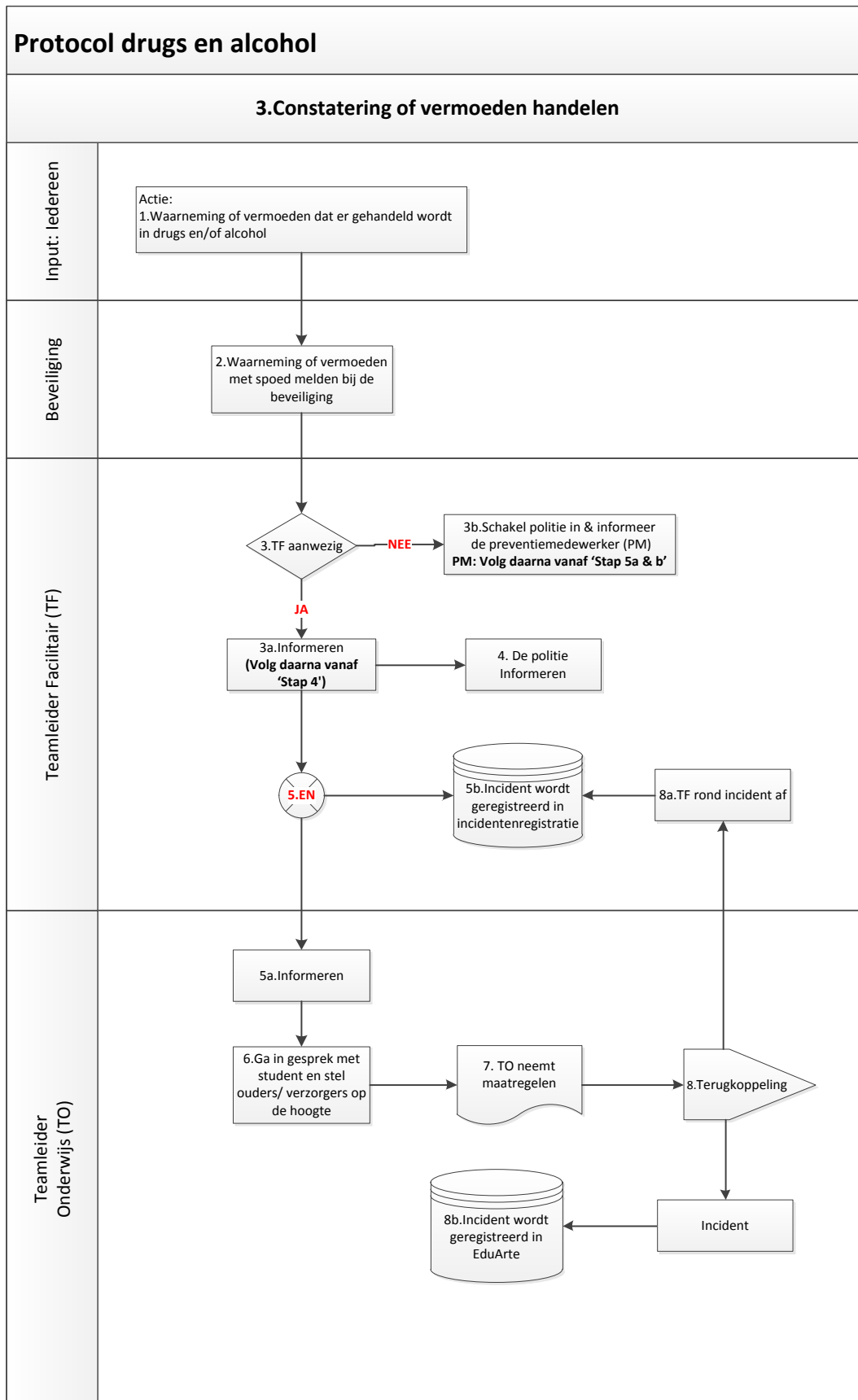
3.1 Constatering of vermoeden onder invloed



3.2 Constatering of vermoeden In bezit

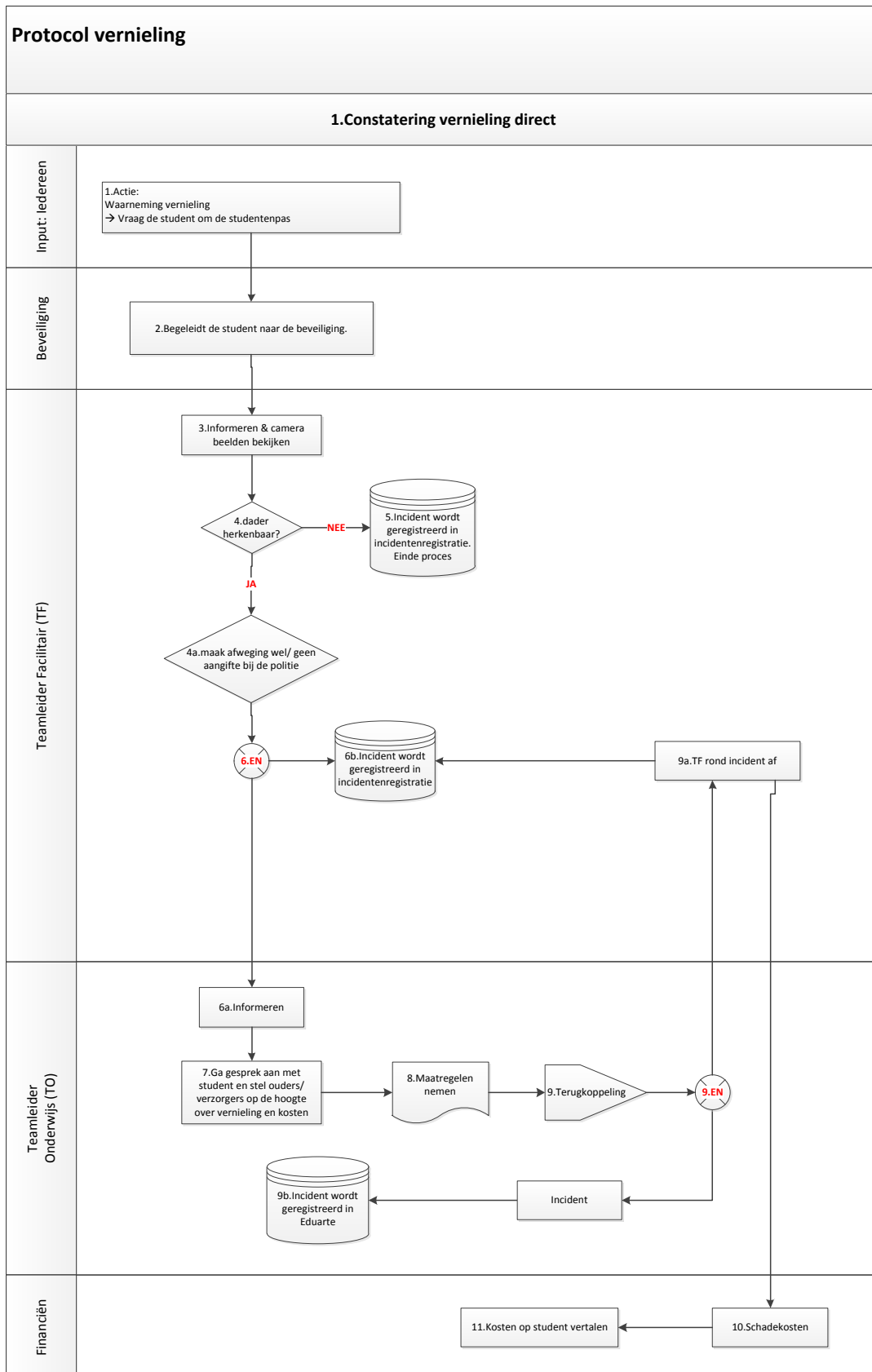


3.3 Constatering of vermoeden handelen

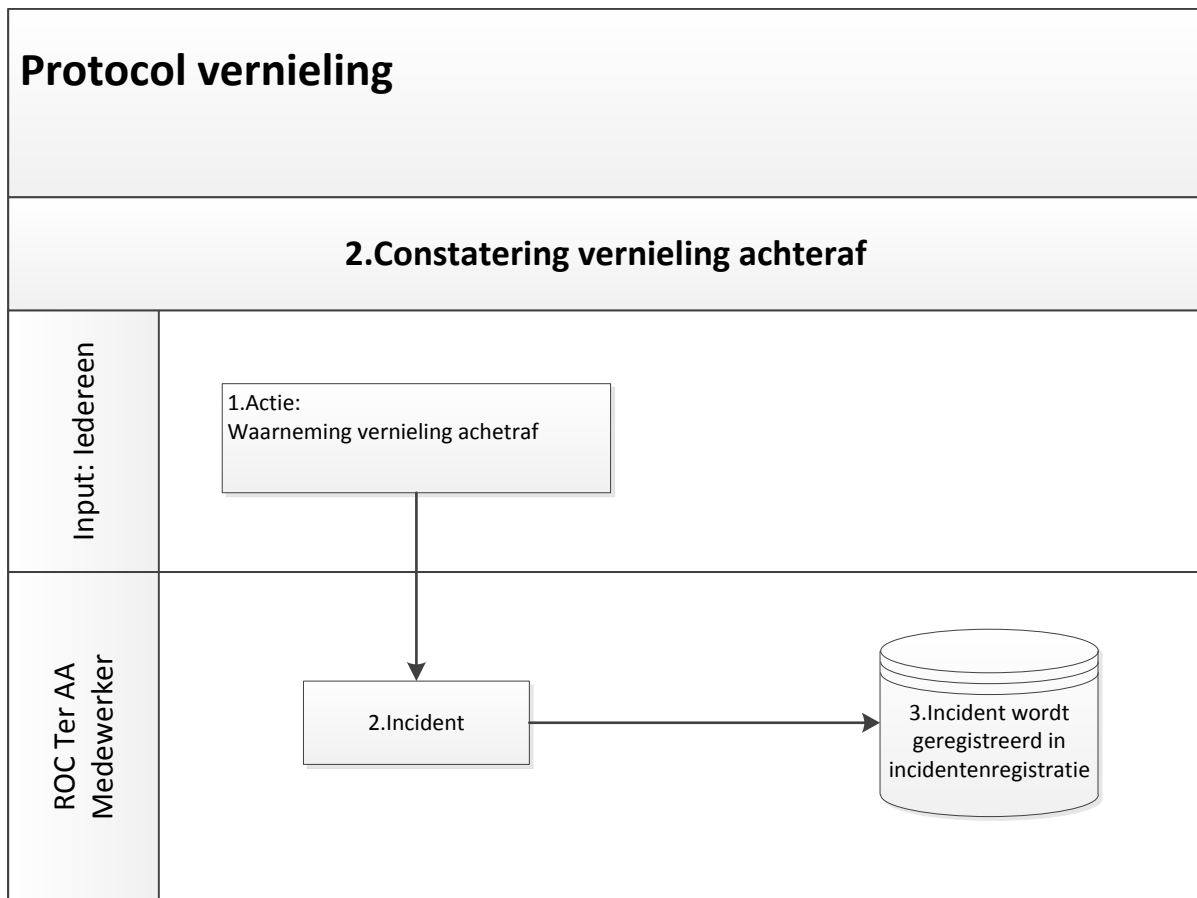


4. Protocol vernieling

4.1 Constatering vernieling direct

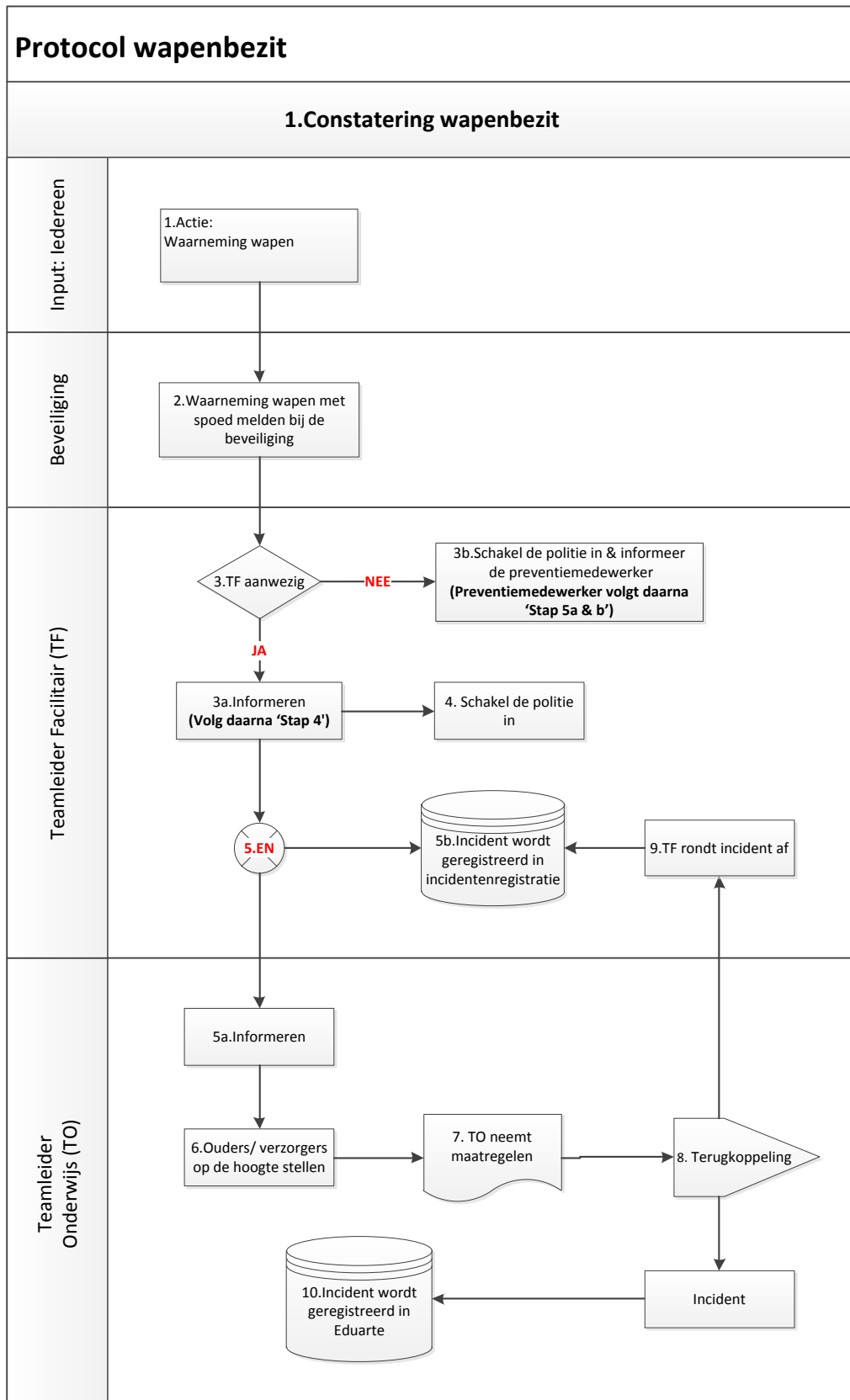


4.2 Constatering vernieling achteraf

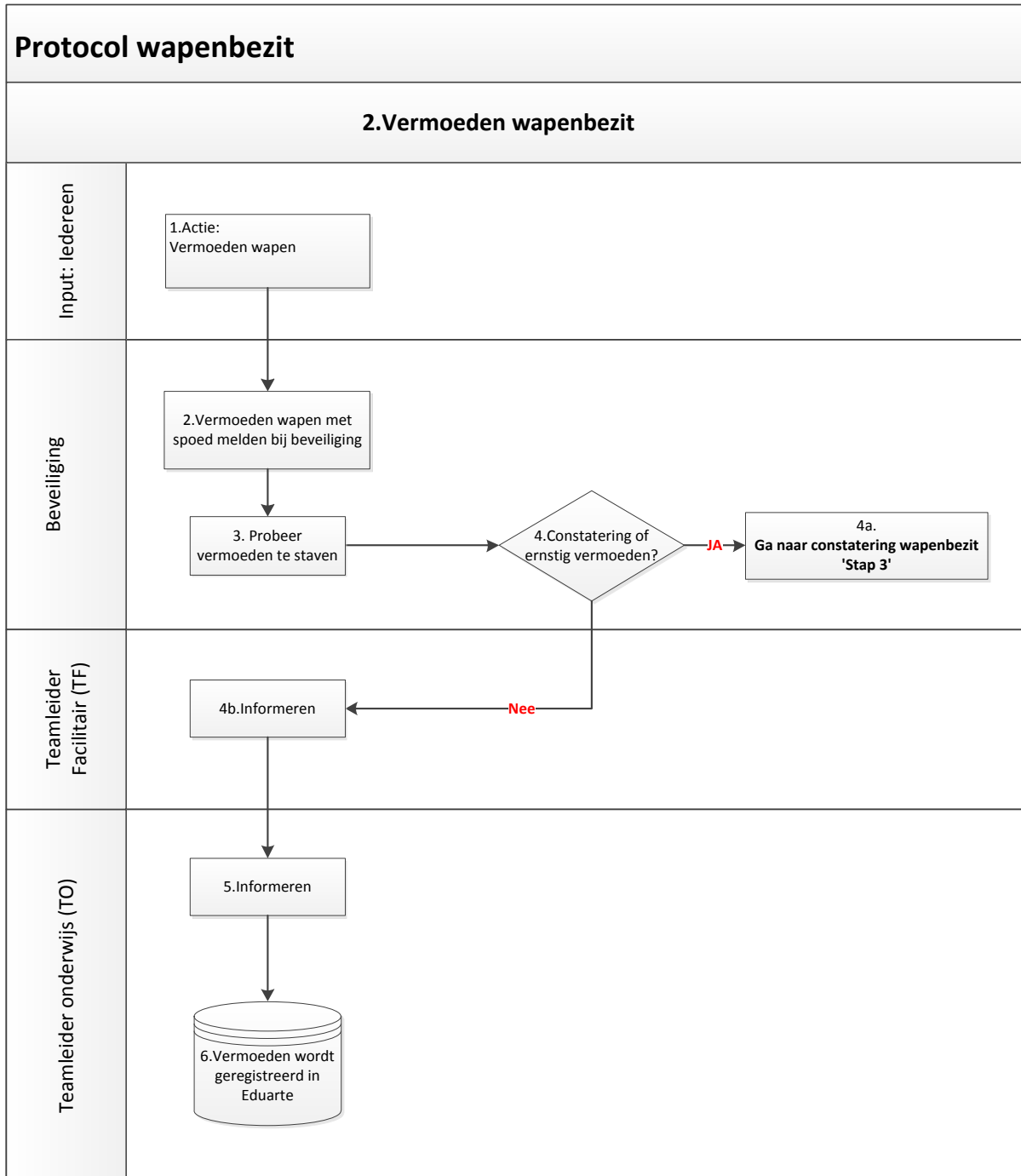


5. Protocol wapenbezit

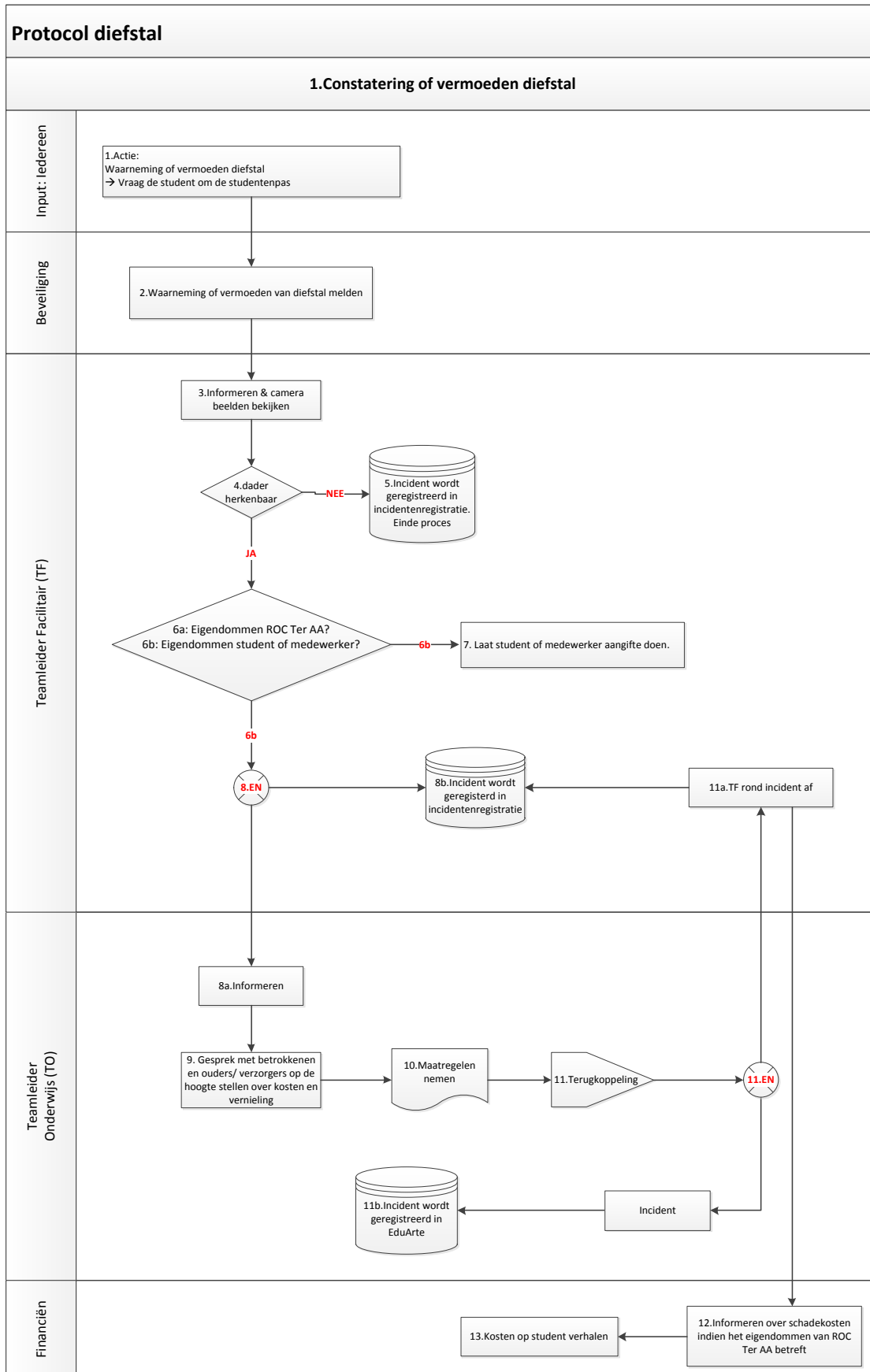
5.1 Constatering wapenbezit



5.2 Vermoeden wapenbezit

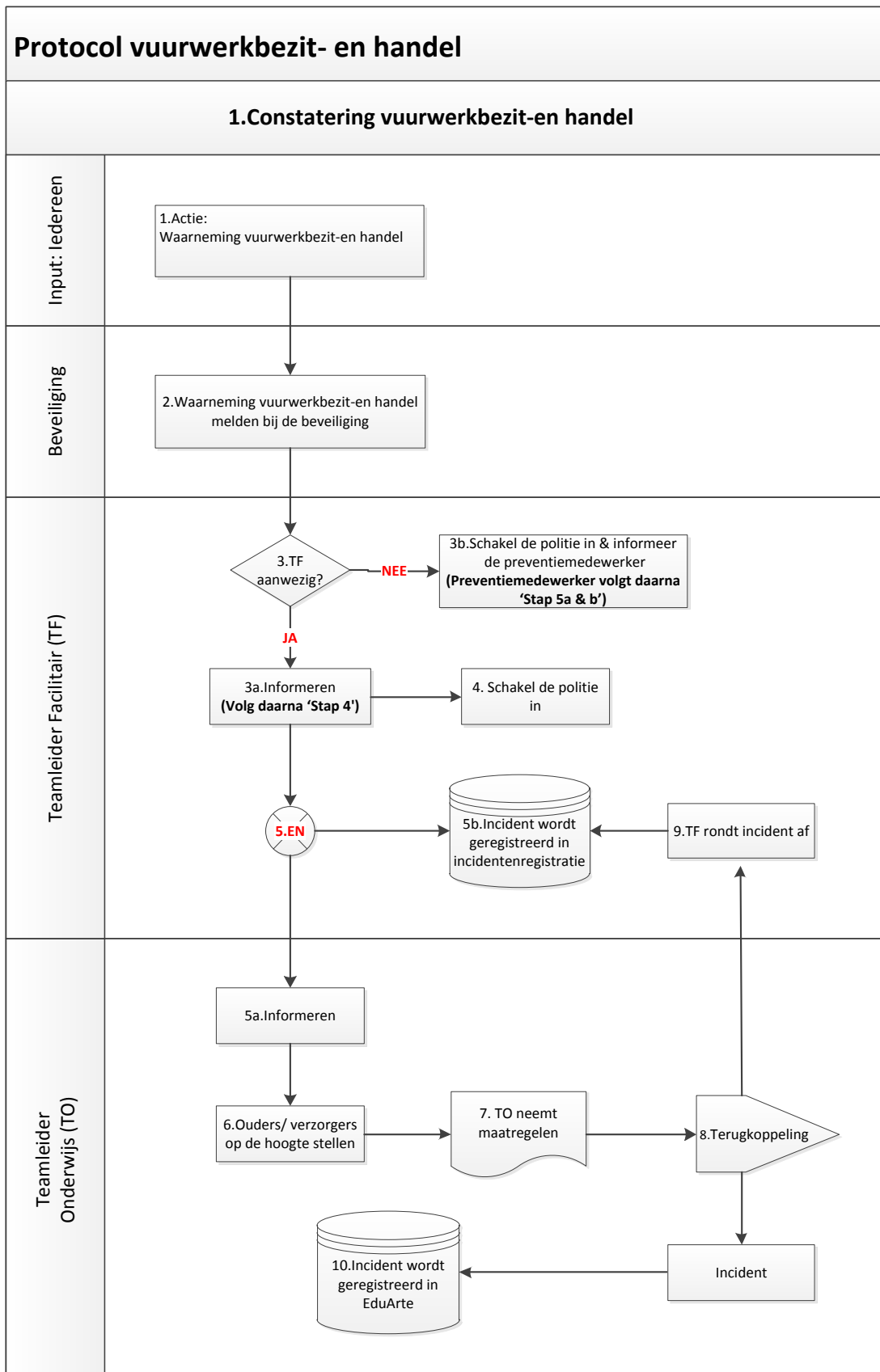


6. Protocol diefstal

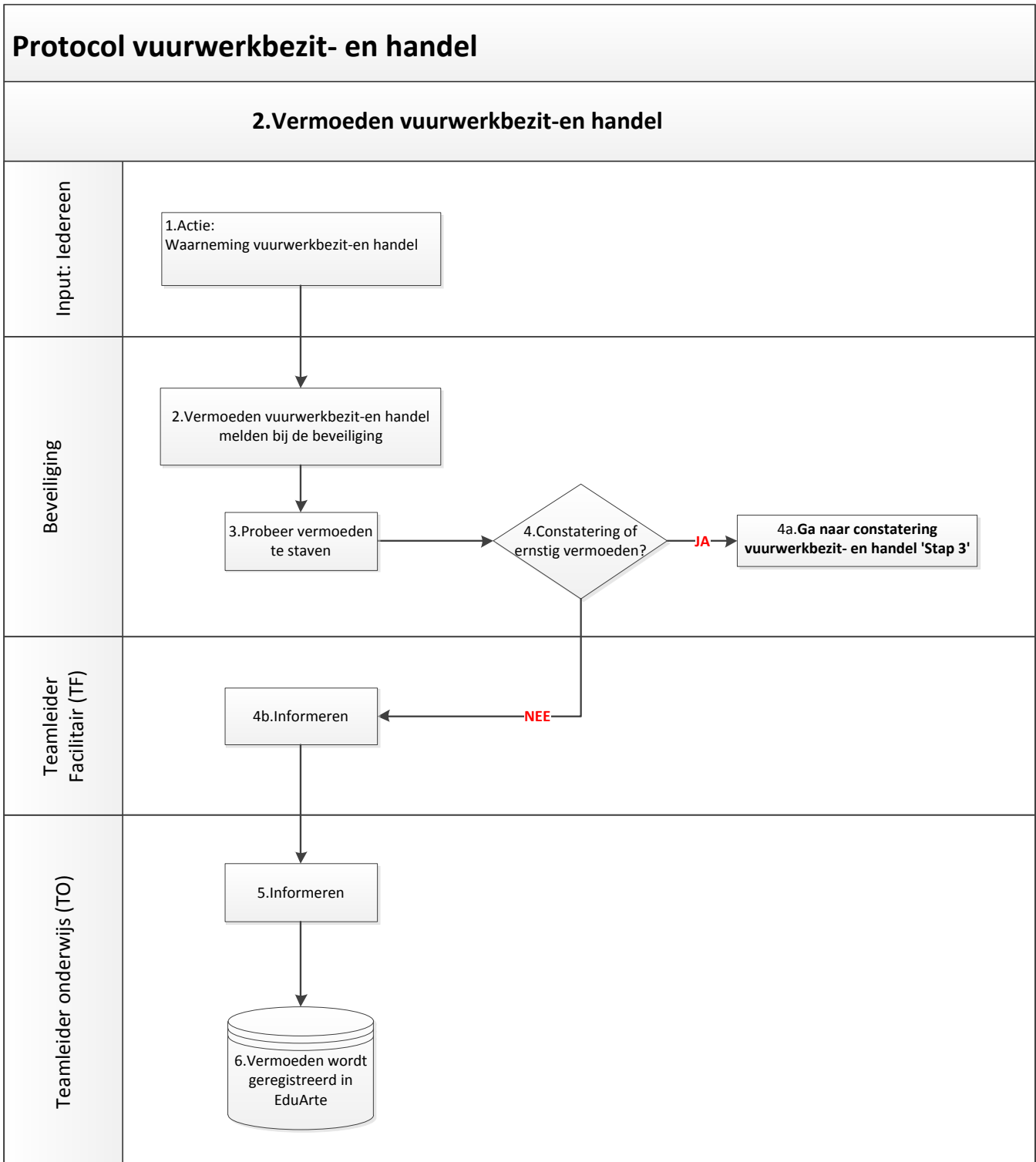


7. Protocol Vuurwerkbezit- en/of handel

7.1 Constatering vuurwerkbezit- en/of handel

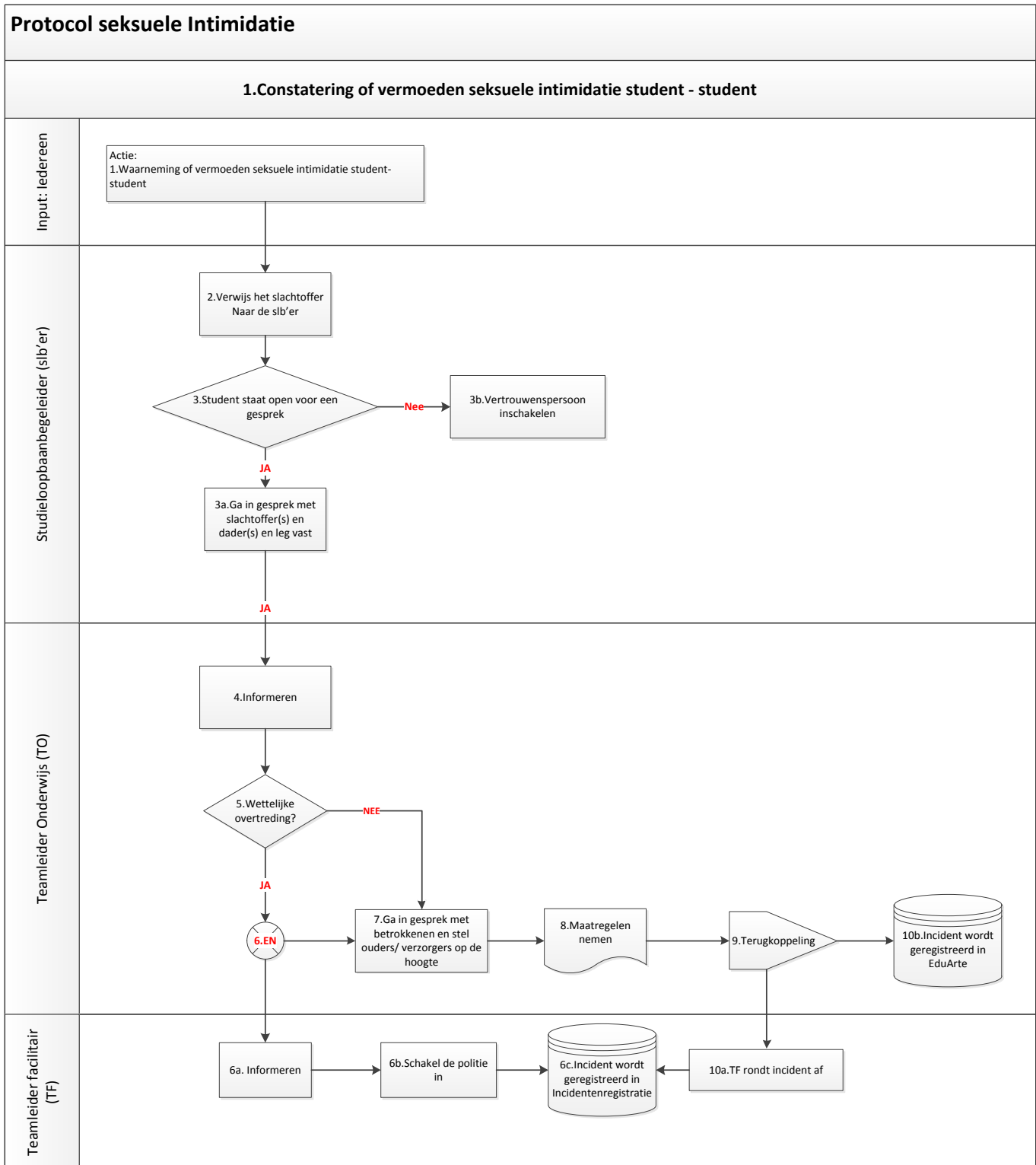


7.2 Vermoeden vuurwerkbezit- en/of handel

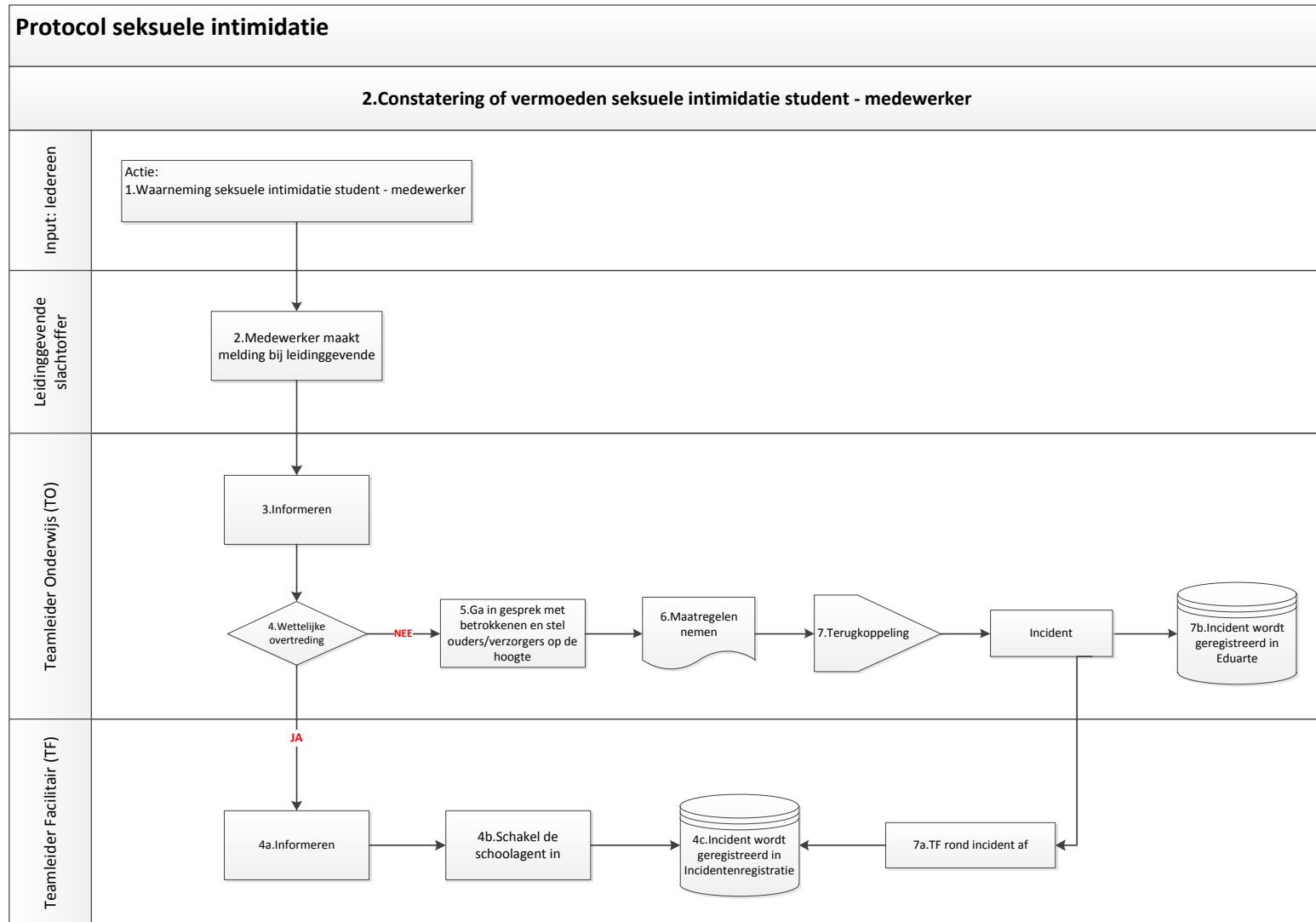


8. Protocol seksuele intimidatie

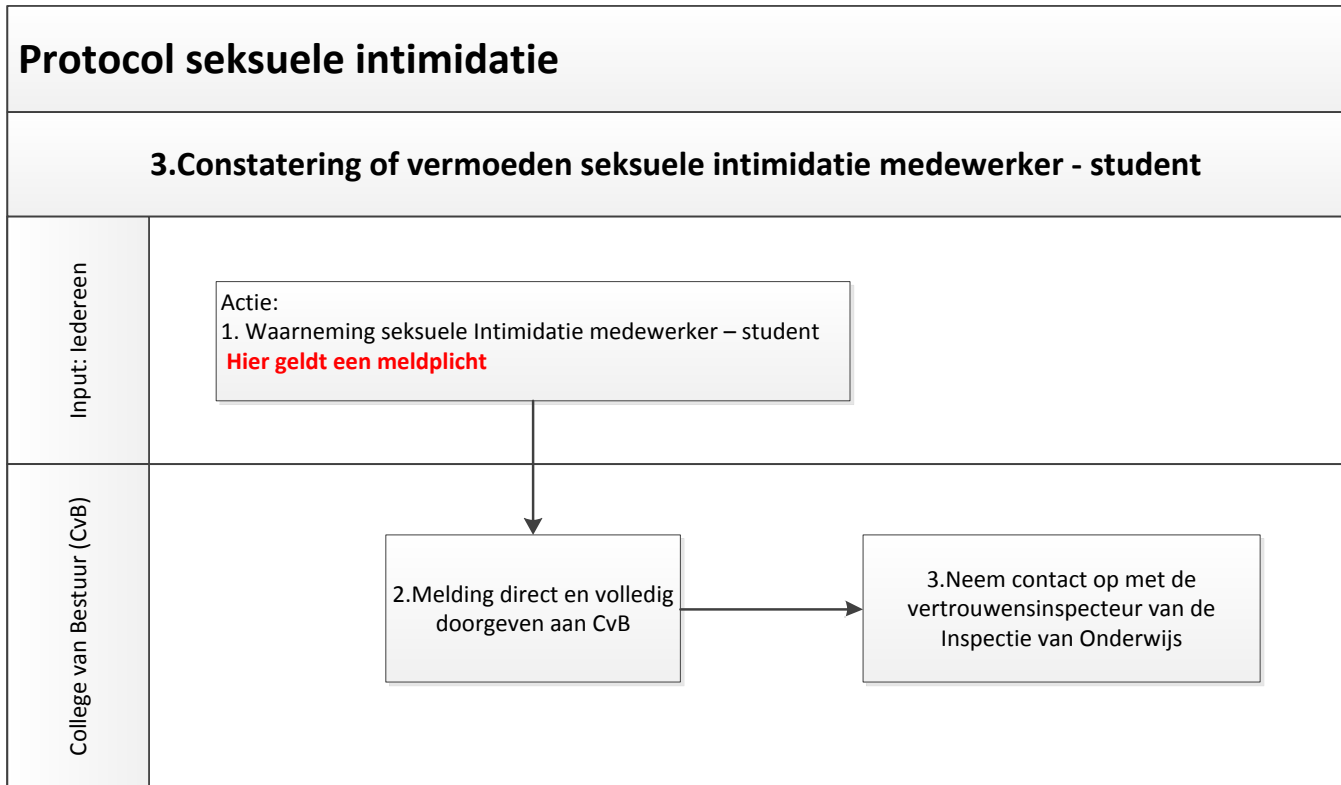
8.1 Seksuele intimidatie student – student



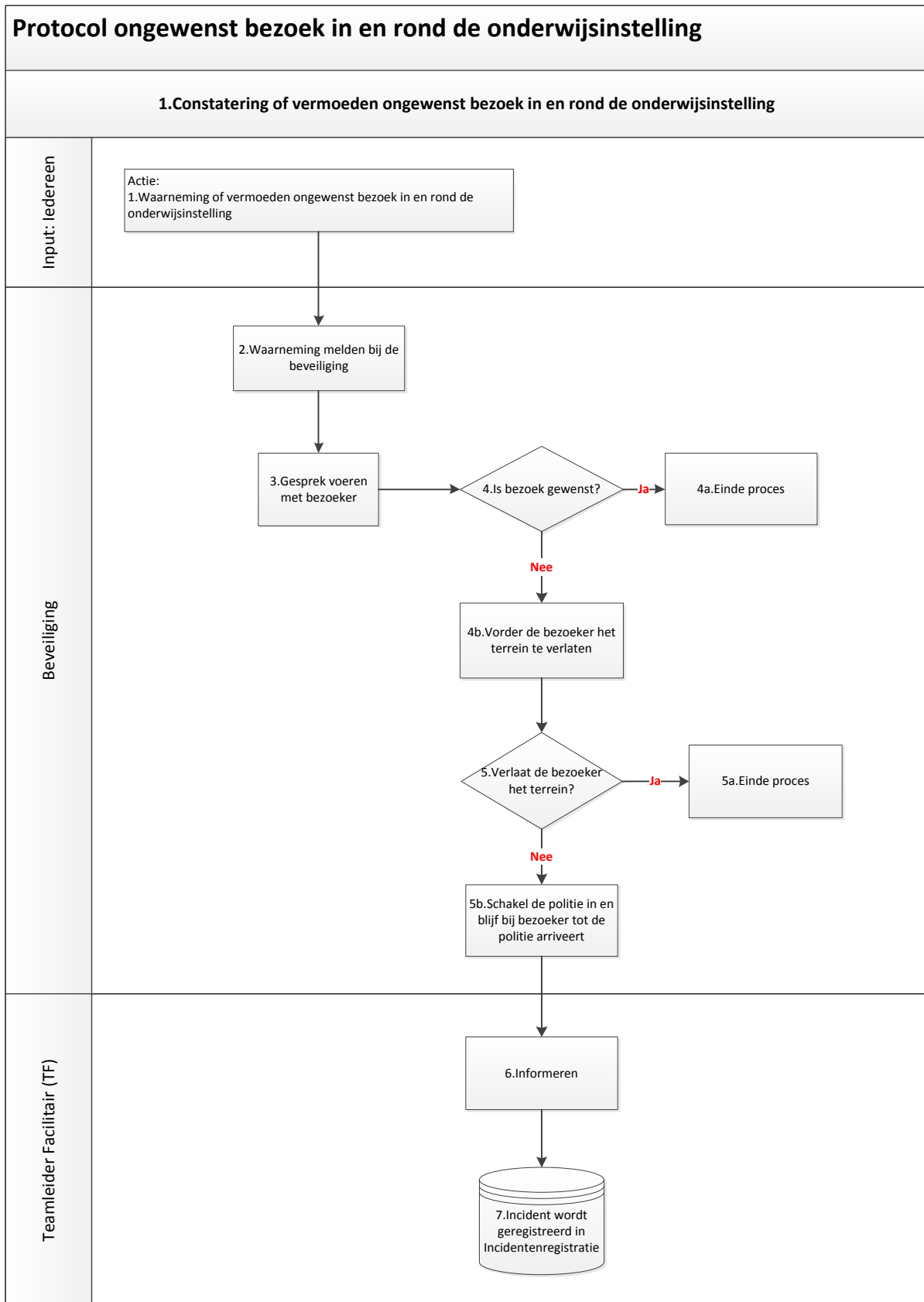
8.2 Seksuele intimidatie student – medewerker



8.3 Seksuele intimidatie medewerker – student



9. Protocol ongewenst bezoek



10. Protocol grensoverschrijdend gedrag social media

